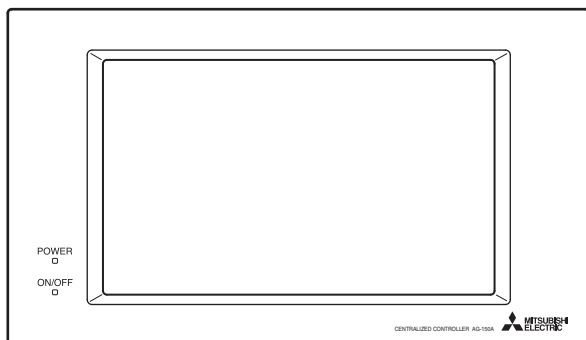


Система кондиционирования воздуха Mitsubishi Electric

Централизованный пульт управления

Модель: AG-150A

Руководство



1. Меры предосторожности	1
2. Характеристики изделия	2
3. Наименование составных частей и экранов	5
4. Операции пользователя	12
4-1 Контроль рабочего состояния	13
4-2 Запрет управления блоками системы кондиционирования с локальных пультов дистанционного управления	15
4-3 Задание программ	19
4-4 Просмотр списка неисправных блоков	28
4-5 Просмотр списка блоков, на которых сработала сигнализация замены фильтра	29
4-6 Просмотр журнала неисправностей	30
5. Исходные установки	31
5-1 Открытие окна установок	31
5-2 Установка текущей даты и времени	31
5-3 Регистрация лицензии	32
5-4 Ввод основной информации	32
5-5 Настройки сети	34
5-6 Настройки групп	36
5-7 Установки связывания	39
5-8 Установки блока	40
5-9 Задание плана этажа	41
5-10 Проверка холодильных систем	43
6. Настройки пользователя	44
6-1 Настройки обслуживающего персонала	44
6-2 Настройки менеджера здания	44
7. Экран обслуживания	46
7-1 Копирование данных на запоминающее устройство USB	46
7-2 Настройка сенсорной панели	47
8. Очистка сенсорной панели	48
9. Функция внешнего входа/выхода	49
9-1 Функция внешнего входа	49
9-2 Функция внешнего выхода	50
9-3 Функция подключения к локальной сети	50
10. Технические данные	50



Перед использованием пульта управления для его правильной эксплуатации внимательно прочтите настоящее руководство. Храните руководство для дальнейшего использования в качестве справочного материала.

1. Меры предосторожности

Перед использованием пульта управления для обеспечения его правильной эксплуатации внимательно изучите меры предосторожности.

Указанные меры предосторожности должны соблюдаться всеми пользователями централизованного пульта управления.

Храните настоящее “Руководство” и “Руководство по монтажу” для дальнейшего использования в качестве справочного материала. Передавайте настоящее “Руководство” и “Руководство по монтажу” следующему пользователю.

 ПРЕДОСТЕРЕЖЕНИЕ	Этот символ означает, что несоблюдение приведенных указаний влечет за собой риск получения серьезных травм или смерти.
 ВНИМАНИЕ	Этот символ означает, что несоблюдение приведенных указаний влечет за собой риск получения травм или повреждения пульта управления.

ПРЕДОСТЕРЕЖЕНИЕ

Система должна устанавливаться квалифицированным персоналом.
Неправильная установка может стать причиной поражения электрическим током или возгорания.

Убедитесь, что пульт управления надежно закреплен и не может упасть.

Убедитесь, что пульт управления подключен к источнику питания с соответствующими характеристиками, чтобы исключить возможность возгорания или повреждения пульта.

При обнаружении аномалий (например, запаха горелой изоляции) прекратите эксплуатацию, отключите источник питания и немедленно обратитесь к дилеру или техническому консультанту.
Продолжение эксплуатации может привести к повреждению пульта управления, поражению электрическим током или возгоранию.

При необходимости переноса пульта управления в другое место обратитесь к дилеру или авторизованному специалисту.
Неправильная установка может привести к поражению электрическим током, возгоранию или повреждению пульта.

Пульты управления должны правильно утилизироваться.
Обратитесь к дилеру за информацией о порядке утилизации.

Не ремонтируйте пульт управления и не вносите изменений в его конструкцию.
Изменение или неправильный ремонт может привести к поражению электрическим током или возгоранию. При необходимости проведения ремонта обратитесь к дилеру.

Если отображается код ошибки и пульт не функционирует или обнаружено отклонение в работе, немедленно прекратите эксплуатацию и обратитесь к дилеру.
Продолжение эксплуатации может привести к повреждению пульта управления или возгоранию.

ВНИМАНИЕ

Не устанавливайте пульт управления в местах, где есть риск утечки горючего газа.
Скопление горючего газа вокруг пульта может привести к взрыву.

Не подвергайте пульт воздействию влаги.
Вода может вызвать повреждение пульта и стать причиной поражения электрическим током.

Не используйте пульт управления для специализированных систем.
Данное изделие предназначено исключительно для использования с системой управления кондиционированием зданий MITSUBISHI ELECTRIC. Использование изделия с другими системами управления или для других целей может стать причиной неисправностей.

Не распыляйте инсектициды или легковоспламеняющиеся жидкости на пульт управления.
Для исключения риска возгорания и взрыва не распыляйте легковоспламеняющиеся жидкости возле пульта или на пульт.

Для снижения риска поражения электрическим током и возникновения неисправностей не прикасайтесь к сенсорной панели мокрыми руками.

Не используйте пульт управления в средах с высоким содержанием масла, паров и серосодержащих газов.
Эти вещества могут оказать негативное влияние на работоспособность пульта или повредить его компоненты.

Для снижения риска поражения электрическим током не используйте острые предметы для работы с сенсорной панелью.

Эксплуатируйте пульт управления только в допустимом диапазоне температур.
Эксплуатация пульта при температурах вне допустимого диапазона может привести к серьезным повреждениям. Проверьте диапазон допустимых температур по “Руководству”.

Для предотвращения несанкционированного доступа при подключении пульта AG-150A к сети Интернет используйте такие защитные устройства как маршрутизатор VPN.

2. Характеристики изделия

Пульт, описанный в настоящем руководстве, представляет собой централизованный пульт управления с возможностью доступа по сети Интернет.

Блоками системы кондиционирования, подключенными к этому пульту, можно управлять непосредственно с помощью данного пульта или по сети Интернет с использованием установленного на компьютере браузера.

Информация об использовании Интернет-функций приведена в руководстве по работе с веб-браузером (отдельный том).

Функция		Описание	
Количество управляемых блоков	Внутренний блок, независимый блок обработки ОА или блок системы LOSSNAY	Поддерживается подключение до 50 блоков (включая связанные блоки) *2	
	Количество блоков (внутренних блоков, независимых блоков обработки ОА или блоков системы LOSSNAY)	1-16 блоков (внутренний блок, независимый блок обработки ОА и блок системы LOSSNAY не могут быть зарегистрированы в одной группе)	
	Количество пультов дистанционного управления в одной группе	1-2	
	Количество пультов управления системой в одной группе	0-4 (включая пульты дистанционного управления в одной группе)	
	Количество связанных блоков	<ul style="list-style-type: none"> Количество блоков системы LOSSNAY (связанный блок), которые могут быть связаны с внутренним блоком (основной блок): 1 Количество внутренних блоков (основной блок), которые могут быть связаны с блоком системы LOSSNAY (связанный блок): 16 	
Операции пользователя	Управление *1	ВКЛ/ВЫКЛ	Операция ВКЛ/ВЫКЛ может выполняться для комплекса, группы или блока.
		Режим работы	Операция переключения режима работы может выполняться для комплекса, группы или блока. (Перечень доступных режимов зависит от модели.) [Доступные режимы работы для внутреннего блока] ОХЛАЖДЕНИЕ/ВЕНТИЛЯЦИЯ/АВТО/ОБОГРЕВ [Доступные режимы работы для независимой вентиляции] РЕКУПЕРАЦИЯ/БАЙПАС/АВТО [Доступные режимы работы для оборудования горячего водоснабжения] ОБОГРЕВ/ОБОГРЕВ ЕСО/ГОРЯЧАЯ ВОДА/НЕЗАМЕРЗАНИЕ/ОХЛАЖДЕНИЕ
		Скорость вентилятора	Доступно до четырех скоростей вентилятора. Переключение скоростей может осуществляться для комплекса, группы или блока внутренних блоков. (Количество доступных скоростей вентилятора зависит от модели (2 скорости, 3 скорости, 4 скорости и автоматический режим). Режим "Авто" доступен только для моделей, которые поддерживают эту функцию.)
		Установка температуры	Температура может задаваться для комплекса, группы или блока. [Задание диапазона температур для кондиционера] Режим Охлаждение (Осушение): 19 ~ 30°C / 67 ~ 87°F Режим Обогрев: 17 ~ 28°C / 63 ~ 83°F Режим Авто: 19 ~ 28°C / 67 ~ 83°F [Задание диапазона температур для оборудования горячего водоснабжения] Обогрев: 30 ~ 45°C Обогрев ЕСО: 30 ~ 45°C Горячая вода: 30 ~ 70°C Незамерзание: 10 ~ 45°C Охлаждение: 10 ~ 30°C
		Направление и качание потока воздуха	Вертикальное направление потока воздуха (5 положений), автоматический режим и режим качания заслонки может выбираться для комплекса, группы или блока внутренних блоков. (Доступные положения направления потока воздуха зависят от модели.) [5 положений направления потока воздуха и АВТО] доступны только на моделях, поддерживающих эти параметры.
		Включение и выключение связанных блоков системы LOSSNAY	Связанные блоки системы LOSSNAY (при наличии) могут включаться (в режиме высокой или низкой производительности) и выключаться для комплекса, группы или блока внутренних блоков. (Режим вентиляции не может быть выбран для связанных блоков системы LOSSNAY.)
		Программа	Поддерживается программирование на день, неделю и год для групп и блоков. <ul style="list-style-type: none"> На один день можно установить двадцать четыре рабочие модели. Доступны два типа программ на неделю. Начальные и конечные даты можно задавать для каждого сезона. Поддерживается пять типов рабочих моделей (P1-P5) в год. В каждой модели можно указать до 50 дат. Могут изменяться диапазон температур, скорость вентилятора и направление потока воздуха. Поддерживается отложенное включение с использованием таймера.
		Блокирование локального дистанционного управления	Выполнение определенных функций с локального пульта дистанционного управления может блокироваться для комплекса, группы или блока внутренних блоков. (Блокируемые функции: ВКЛ/ВЫКЛ, режим работы, установка температуры, сигнализация замены фильтра)
		Сброс сигнализации замены фильтра	Сигнализацию замены фильтра можно сбросить для группы или блока внутренних блоков.
		Сброс ошибок	Сброс индикации ошибки.
		Сброс архива ошибок	Сброс архива ошибок (ошибка блоков, ошибка связи).
		Внешний входной сигнал	Подключение к внешнему устройству ввода/вывода, которое для всего комплекса отключает блоки в аварийных ситуациях, запускает или останавливает блоки, разрешает или блокирует работу блоков. Для выполнения этой операции требуется внешний адаптер ввода/вывода (продается отдельно).

		Функция	Описание
Операции пользователя	Контроль *1	ВКЛ/ВЫКЛ (система)	Световой индикатор ВКЛ/ВЫКЛ горит, если одна, несколько или все группы в системе отключены.
		Состояние работы каждой группы в системе	Отображается состояние работы (ВКЛ/ВЫКЛ), режим работы, скорость вентилятора, заданная температура, направление потока воздуха, состояние работы (ВКЛ/ВЫКЛ) связанных блоков, состояние (включен/выключен) таймера каждой группы.
		Сигнализация замены фильтра	Указывает, что фильтр блоков в группе требует очистки.
		Блокирование локального управления	Показывает функции, запрещенные данным пультом управления или другими пультами.
		Ошибка	Указывается адрес блока с ошибкой, код ошибки и адрес блока, обнаружившего ошибку.
		Внешний выходной сигнал	Вывод сигналов (пуск/остановка, ошибка) внешнему устройству. Для выполнения этой операции требуется внешний адаптер ввода/вывода (продается отдельно).
Исходные установки	Управление *1	Дата и время	Используется для установки текущей даты и времени и параметров перехода на летнее время.
		Лицензия	Используется для регистрации лицензии.
		Информация о блоке	Используется для установки названия и идентификатора блока (ID), яркости жидкокристаллического дисплея (LCD), громкости звука, формата даты, формата времени, единицы измерения температуры и языка.
		Сеть	Используется для установки IP-адреса, маски подсети и параметров шлюза для локальной сети (LAN), а также для установки адреса, адреса K-конвертора, параметров блокирования локального управления и параметров входа внешних сигналов для сети M-NET.
		Группы	Используется для регистрации внутренних блоков, блоков системы LOSSNAY, пультов дистанционного управления и пультов управления системой нижнего уровня в группе.
		Блоки	Используется для регистрации группы в блоке.
		Связывание	Используется для организации связей между внутренними блоками и блоками системы LOSSNAY.
		План этажа	Используется для задания основных параметров плана этажа и отображения положения групп.
	Контроль *1	Архив неисправностей	В памяти могут храниться до 128 записей об ошибках. (64 ошибки блоков, 64 ошибки связи)
		Подтверждение конфигурации холодильной системы	Позволяет пользователю увидеть, какие внутренние блоки подключены к каждому наружному блоку.
Настройки пользователя	Управление *1	Обслуживающий персонал	Позволяет ввести имя пользователя и пароль обслуживающего персонала.
		Менеджер здания	Позволяет ввести имя пользователя и пароль менеджера здания, выбрать параметры разрешения и блокирования функций.
Другие	Резервирование данных	Информация о подключениях и связях	Параметры групп и связывания сохраняется даже при отключении питания.
		Архив неисправностей	Сохраняется даже при отключении питания.
		Данные программы	Программы каждой группы сохраняется даже при отключении питания.
		Текущее время	Благодаря использованию встроенного конденсатора текущее время сохраняется в течение одной недели даже при отключении питания.
		Сохранение данных на запоминающем устройстве USB	Исходные установки, архив, расчетные и вычисленные значения можно сохранить на запоминающем устройстве USB.
	Обслуживание устройства	Очистка сенсорной панели	Сенсорная панель блокируется для очистки.

*1: Параметр и диапазон управления или контроля зависит от функции внутреннего блока.

*2: Максимальное количество управляемых блоков зависит от внутреннего блока.

* Пульты системы верхнего и нижнего уровней

Пульт управления, рассматриваемый в настоящем руководстве, может использоваться только в качестве пульта верхнего уровня и не может использоваться в качестве пульта нижнего уровня.

• Пульт управления системы верхнего уровня (SC верхнего уровня)

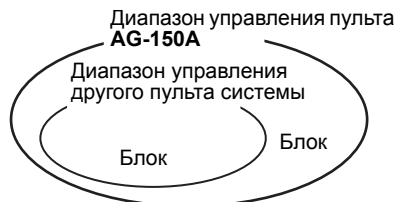
Пульт управления системы верхнего уровня – это пульт, управляющий всеми остальными пультами системы, включая управляемые ими блоки.

Если в системе используется только один пульт системы, он становится пультом верхнего уровня.

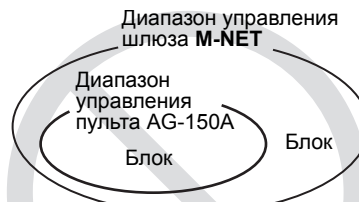
Параметры групп и параметры связывания могут устанавливаться только с помощью пульта верхнего уровня.

• Пульт управления системы нижнего уровня (SC нижнего уровня)

Пульт управления системы нижнего уровня – это пульт, управляемый (включая управляемые им блоки) пультом системы верхнего уровня.



Если пульт AG-150A управляет другим пультом системы или система включает только AG-150A:
Пульт AG-150A назначается ведущим пультом системы.
*В такой конфигурации пульт AG-150A используется для задания настроек групп.

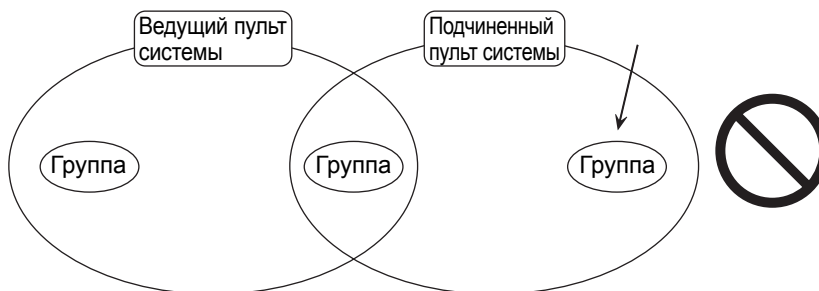


Если пульт AG-150A управляется другим пультом системы (например, шлюзом MJ-300):
Пульт AG-150A назначается подчиненным пультом системы.
*Настройки групп задаются ведущим пультом системы.

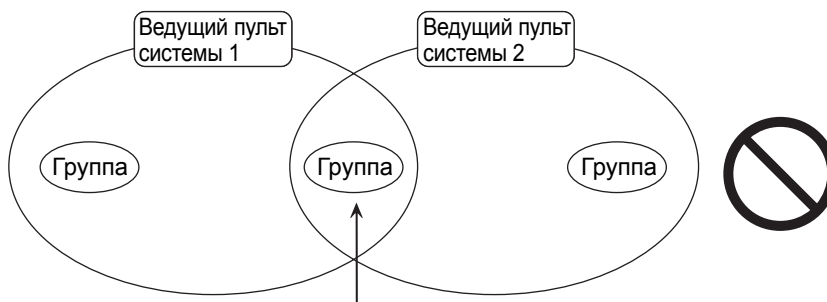
ПРИМЕЧАНИЕ:

Описанные ниже настройки групп не могут быть выполнены.

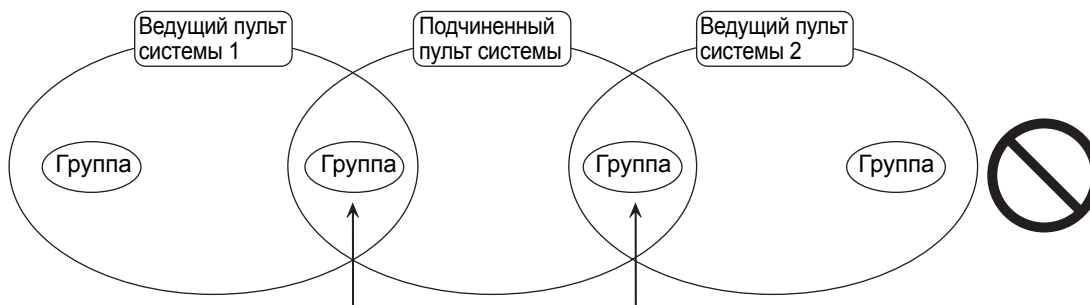
- Группы блоков, которые не находятся под управлением ведущего пульта системы, управляются подчиненным пультом.



- Общая группа управляется более чем двумя ведущими пультами.



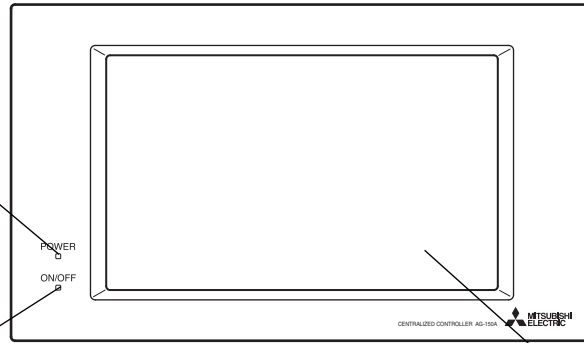
- Подчиненный пульт системы охватывает пределы управления двух или более ведущих пультов системы.



3. Наименование составных частей и экранов

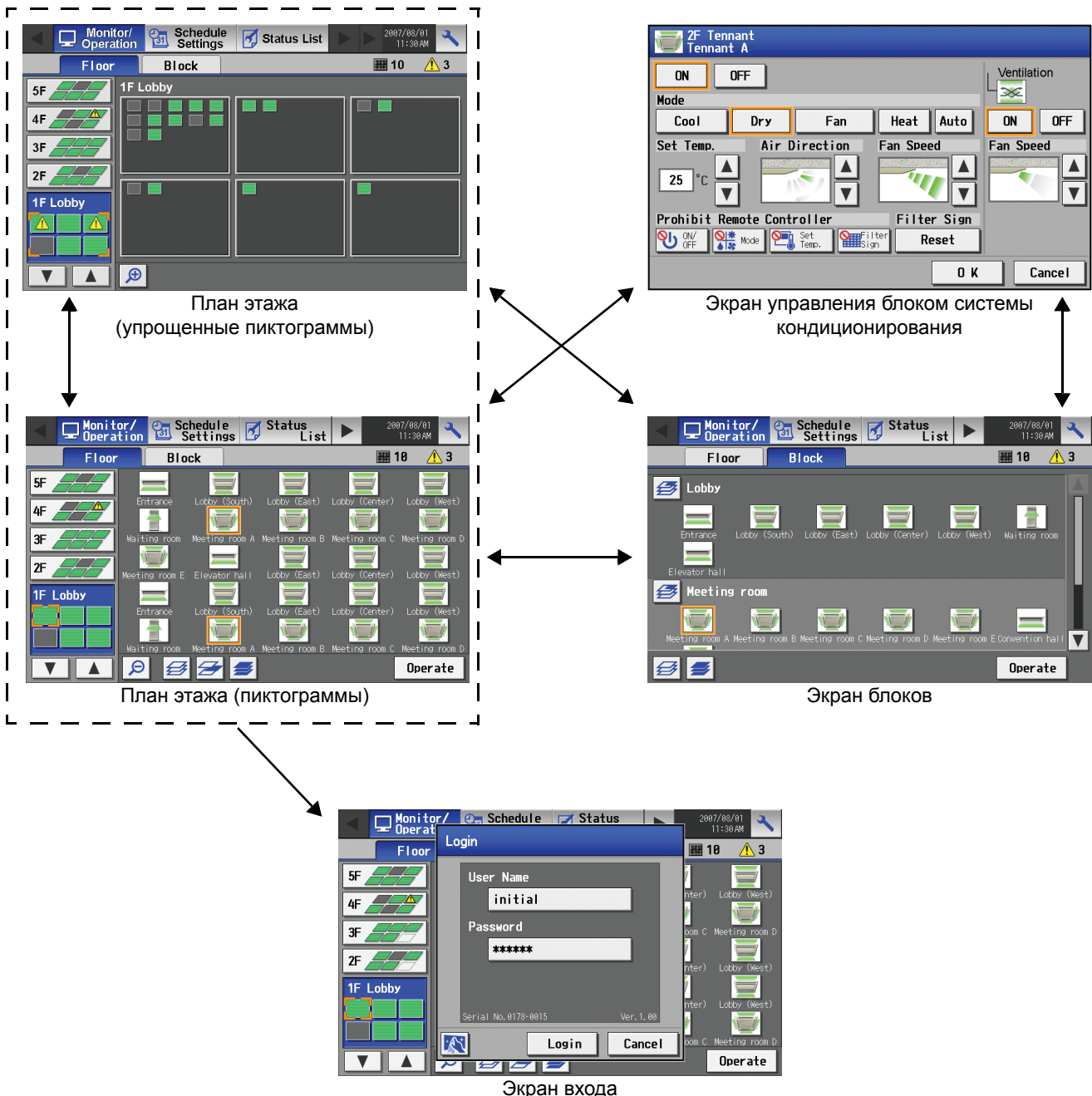
Индикатор питания
 Не горит ...Питание отключено.
 ГоритПитание включено.

Световой индикатор ON/OFF
 (система)
 Указывает состояние работы
 внутренних блоков
 Не горит ...Все группы блоков
 остановлены.
 ГоритОдна или
 несколько групп
 блоков включены.
 МигаетУказывает на
 наличие ошибки.



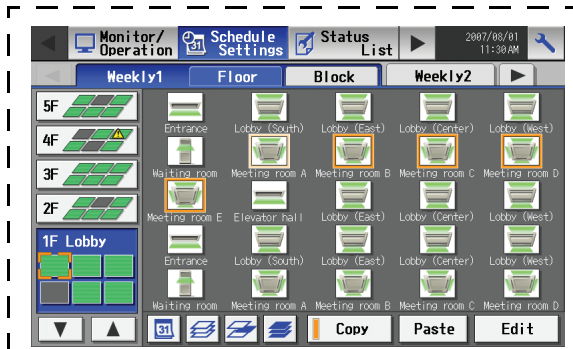
Дисплей/сенсорная панель

<Контроль/управление>

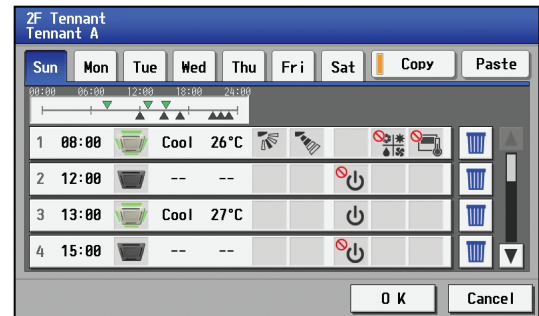


<Параметры программы>

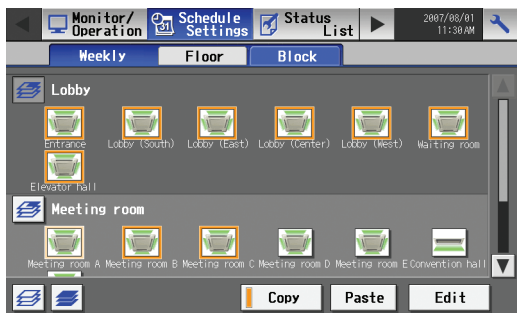
- Задание программы без регистрации лицензии



Экран параметров программы (план этажа) Неделя



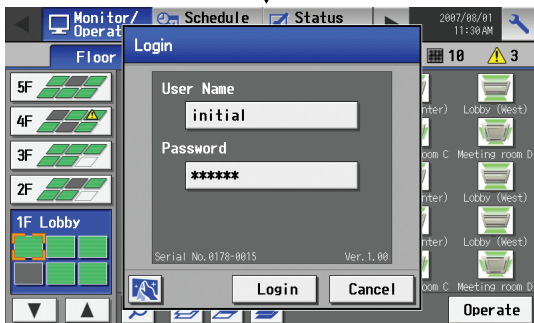
Экран программы на неделю



Экран параметров программы (экран блоков) Неделя



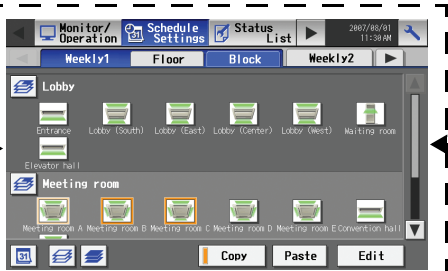
Экран параметров программы (блоки системы кондиционирования)



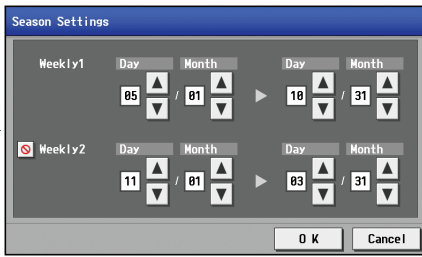
Экран входа

<Параметры программы>

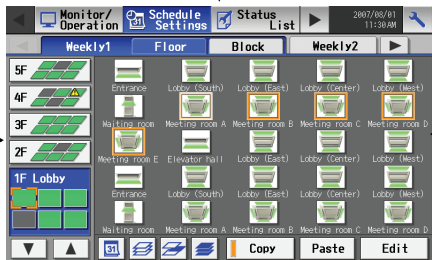
- Задание программы с регистрацией лицензии



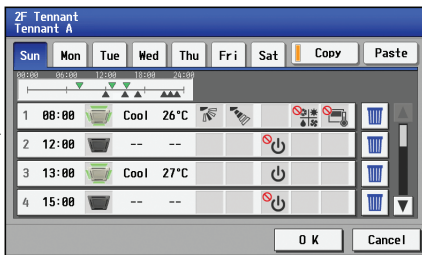
Экран параметров программы (экран блоков) Неделя 1, Неделя 2



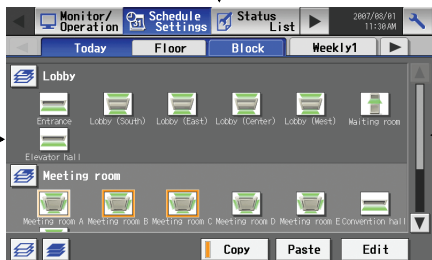
Экран параметров сезонов



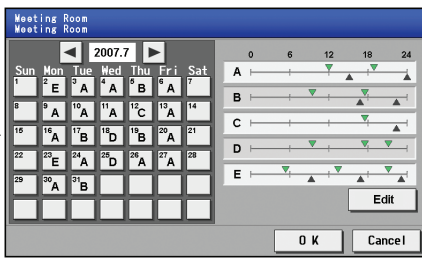
Экран параметров программы (план этажа) Неделя 1, Неделя 2



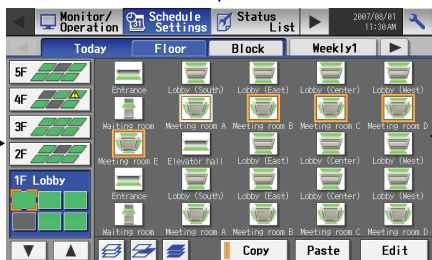
Экран программы на неделю



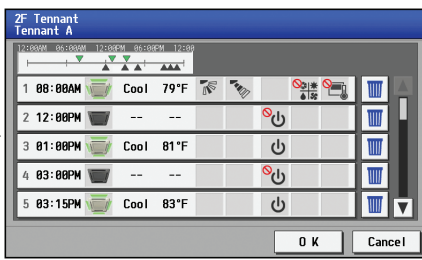
Экран параметров программы (экран блоков) Текущий день/год



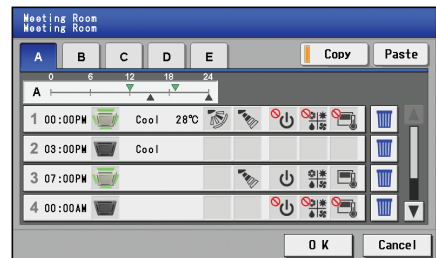
Экран программы на год



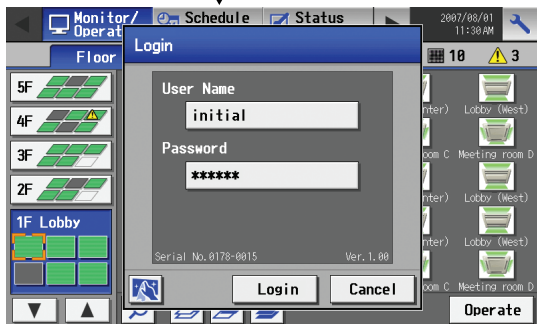
Экран параметров программы (план этажа) Текущий день/год



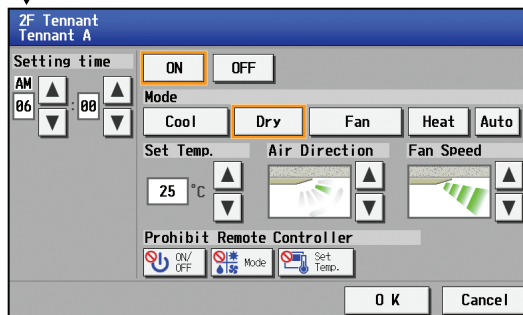
Экран программы на текущий день



Экран выбора моделей программы на год



Экран входа



Экран параметров программы (блоки системы кондиционирования)

<Список состояний>

	Group name	Address	Error code
1	1F Lobby Meeting room 1A	001	5010
2	1F Lobby Meeting room 1A	002	5010
3	1F Lobby Meeting room 1A	003	5010
4	1F Lobby Meeting room 1A	004	5010
5	1F Lobby Meeting room 1A	005	5010

Неисправность

Экран входа

	Group name	Address	Reset
1	1F Lobby Meeting room 1A	001	Reset
2	1F Lobby Meeting room 1A	002	Reset
3	1F Lobby Meeting room 1A	003	Reset
4	1F Lobby Meeting room 1A	004	Reset
5	1F Lobby Meeting room 1A	005	Reset

Сигнализация замены фильтра

<Журнал>

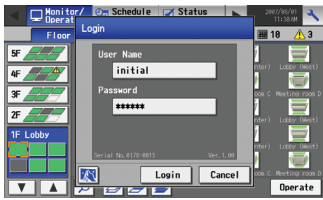
	Occurred	Address (Detection)	Error code	Recovery
1	2007-10-10 02:43PM	001 (051)	5010	2007-10-11 10:11AM
2	2007-10-10 11:15AM	002 (051)	5010	2007-10-11 10:11AM
3	2007-10-07 11:00PM	003 (053)	5010	2007-10-08 10:07AM
4	2007-10-01 00:34PM	004 (053)	5010	2007-10-01 05:56PM
5	2007-09-24 09:09AM	005 (053)	5010	2007-09-25 08:32AM

Ошибки блоков

Экран входа

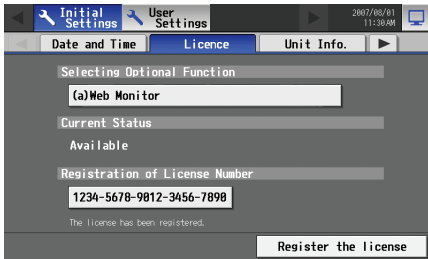
	Occurred	Address (Detection)	Error code	Recovery
1	2007-10-10 02:43PM	001 (051)	6607	2007-10-11 10:11AM
2	2007-10-10 11:15AM	002 (051)	6607	2007-10-11 10:11AM
3	2007-10-07 11:00PM	003 (053)	6607	2007-10-08 10:07AM
4	2007-10-01 00:34PM	004 (053)	6607	2007-10-01 05:56PM
5	2007-09-24 09:09AM	005 (053)	6607	2007-09-25 08:32AM

Ошибки связи

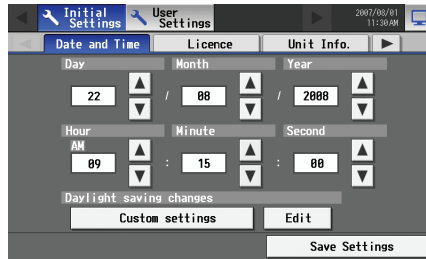


Экран входа

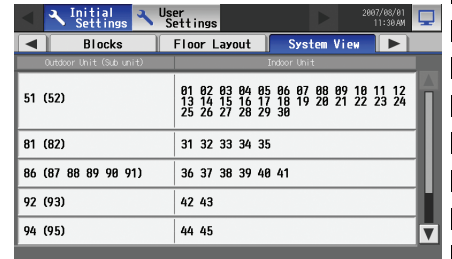
<Исходные установки>



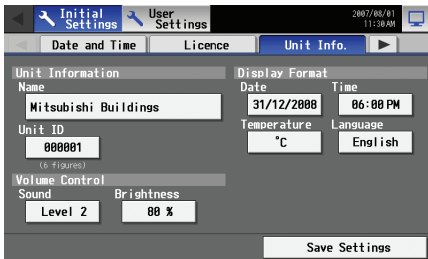
Лицензия



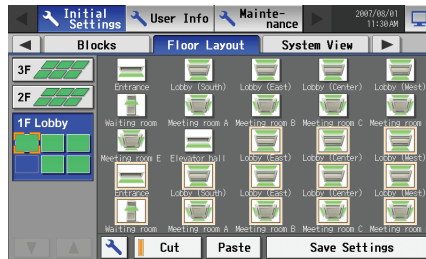
Дата и время



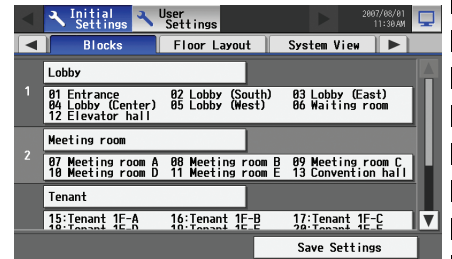
Вид системы



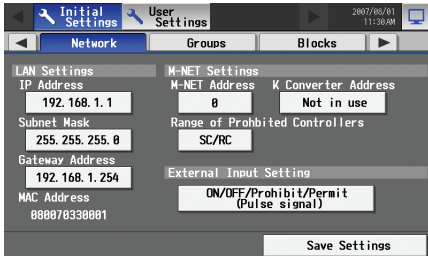
Информация о блоке



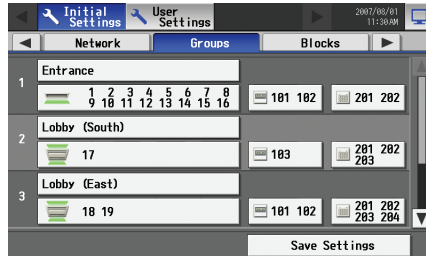
План этажа



Блоки



Сеть



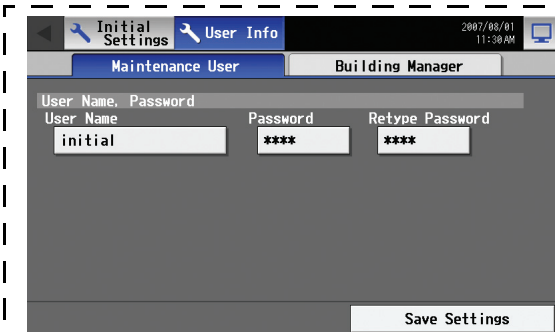
Группы



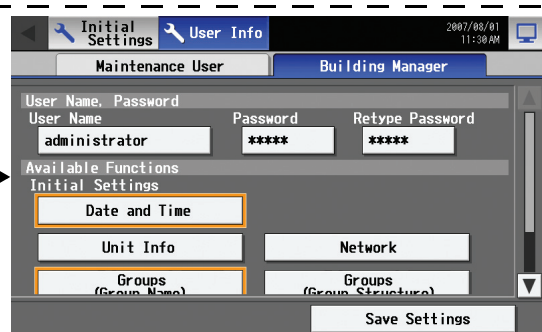
Связывание

Показанные выше девять экранов исходных установок можно открыть из подменю.

<Настройки пользователя>

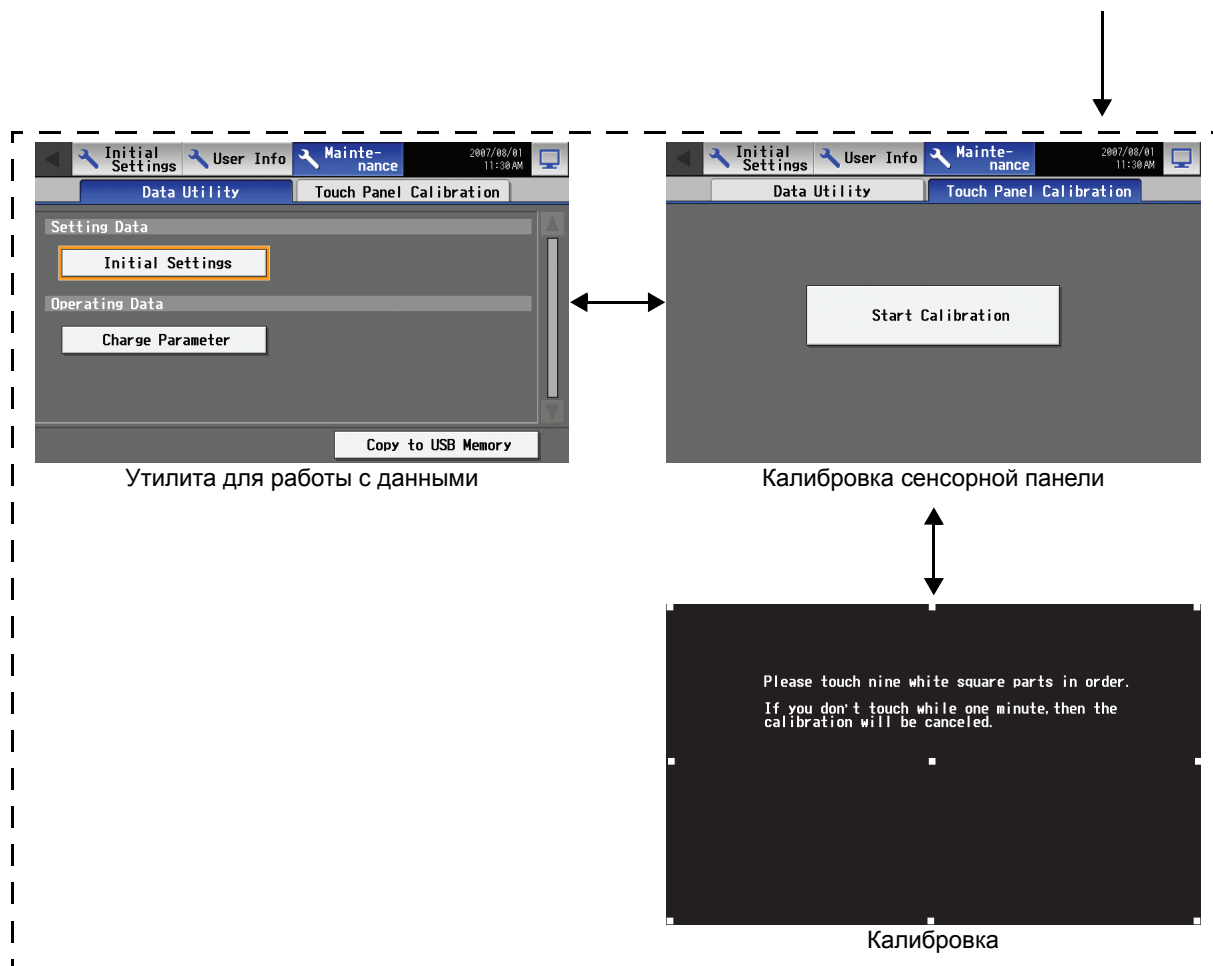


Обслуживающий персонал



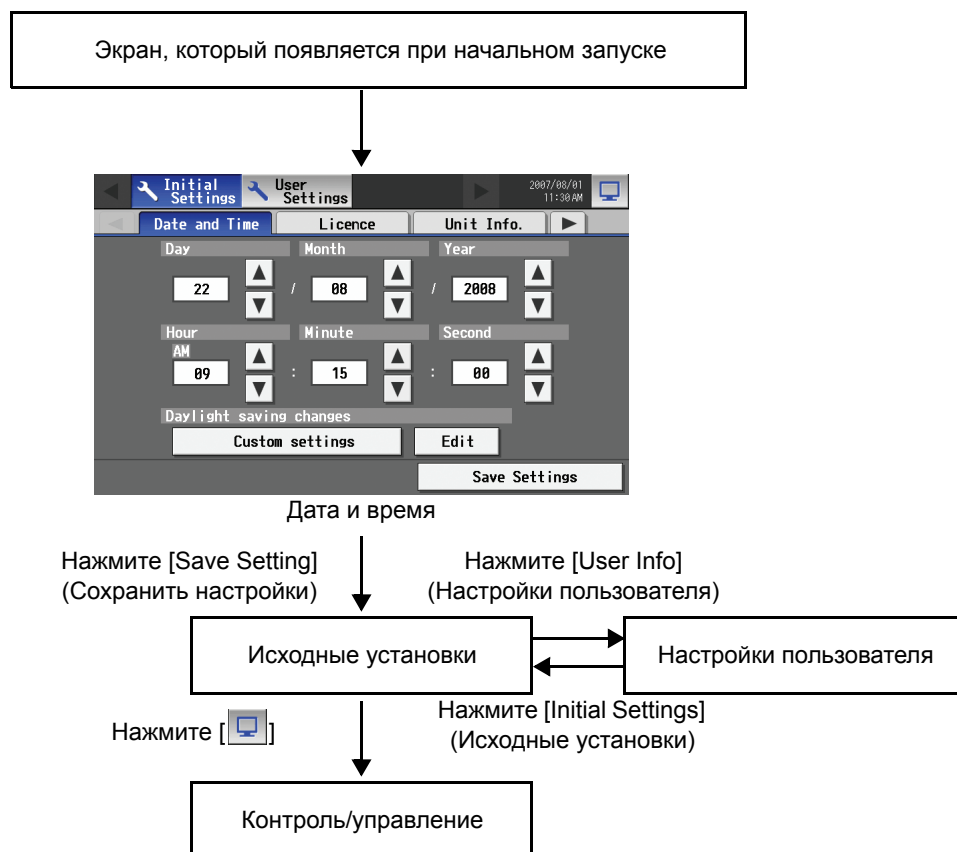
Менеджер здания

<Обслуживание>

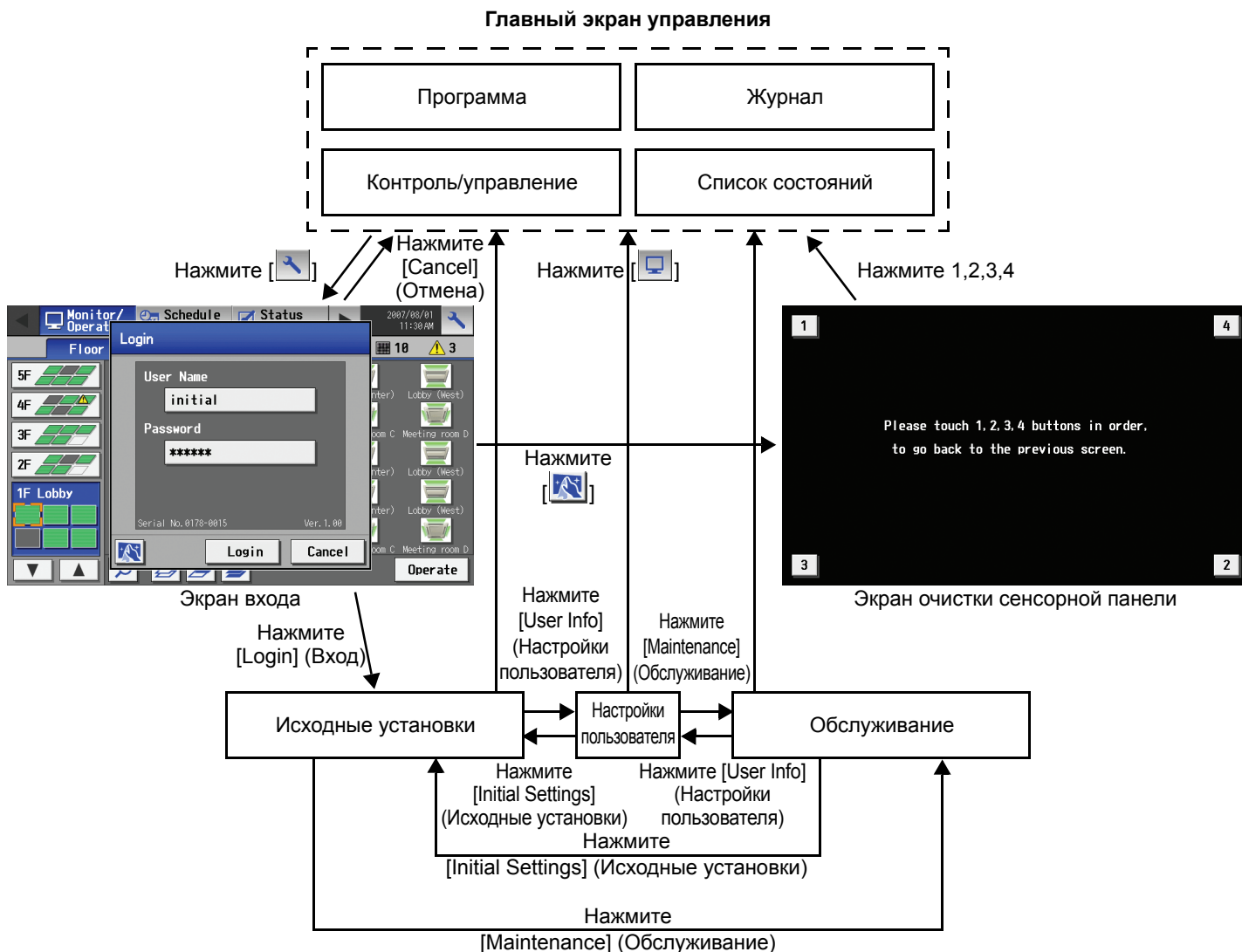


<Экраны>

- Начальный запуск



- Экран, который обычно открывается



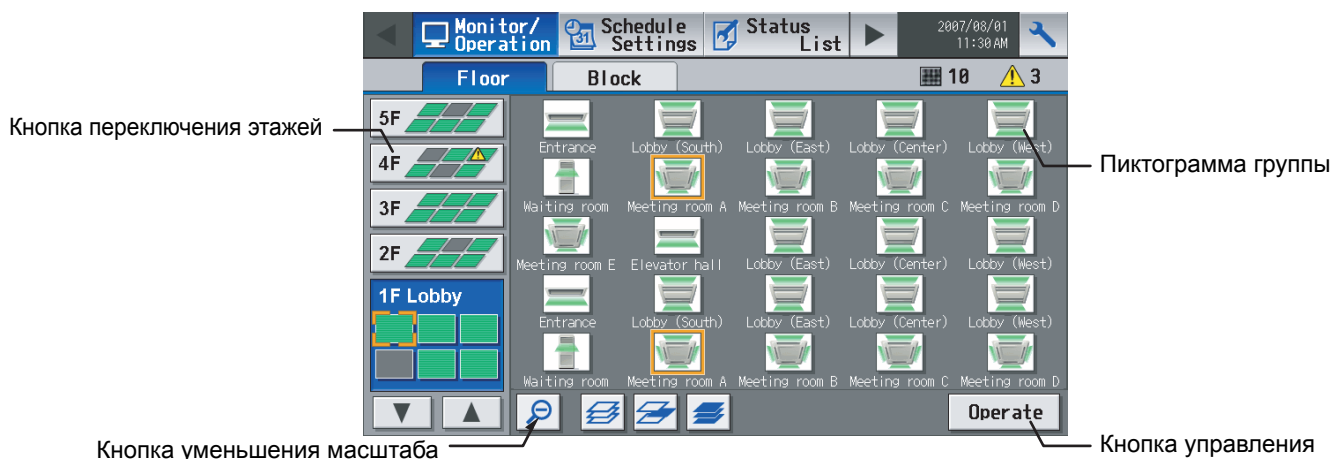
- * Обычно экран остается черным. Подсветка включается при касании сенсорной панели и остается включенной пока пользователь работает с сенсорной панелью. Подсветка выключается через 10 минут, если не была нажата ни одна клавиша.
- * При возникновении ошибки подсветка включается независимо от того, работает пользователь с сенсорной панелью или нет.

⚠ ВНИМАНИЕ

- Если после нескольких нажатий клавиш на сенсорной панели подсветка не включается, возможно, подсветка жидкокристаллического дисплея (LCD) повреждена. Поскольку дальнейшее использование может привести к неисправностям, прекратите эксплуатацию пульта и обратитесь в сервисный центр.
- Одновременное нажатие на две клавиши будет интерпретироваться как нажатие на другую клавишу. Во избежание неисправностей одновременно нажимайте только одну клавишу.

4-1 Контроль рабочего состояния

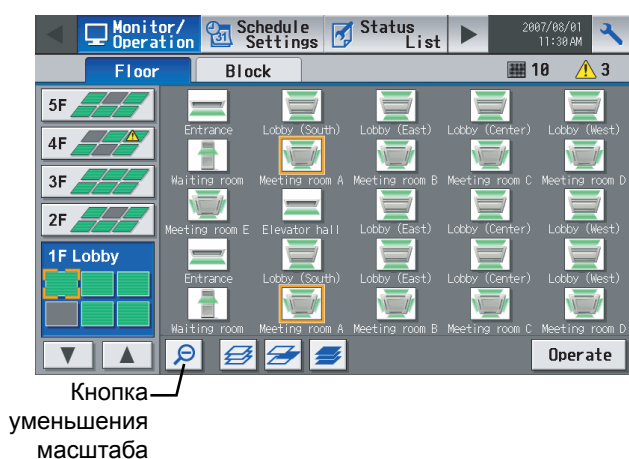
- Эта функция показывает состояние ВКЛ/ВЫКЛ/Неисправность отдельных блоков или группы.



(1) Принцип выполнения операций

- Обратите внимание, что принципы выполнения операций группы и операций блока отличаются.

<Экран групп (пиктограммы)>



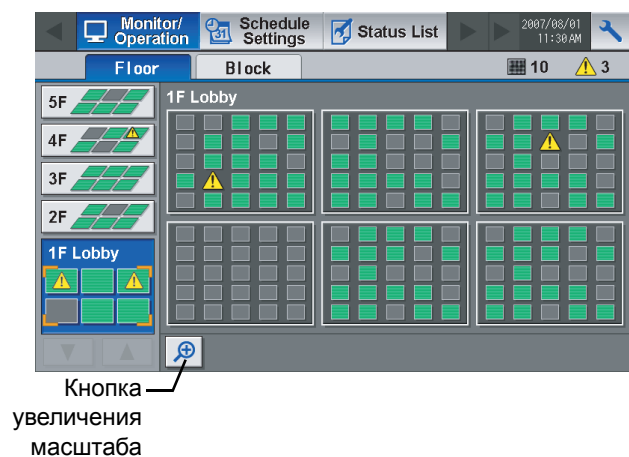
Состояние работы (ВКЛ/ВЫКЛ) и состояние ошибок блоков системы кондиционирования можно определить по пиктограммам на экране.



* Если в системе есть нераспознанное устройство, над пиктограммой устройства появится символ ?

- Нажмите на пиктограмму группы, а затем нажмите кнопку "Operate" (управление), чтобы перейти к экрану управления группой. На экране содержится подробная информация о температуре, скорости вентилятора, направлении потока воздуха, состоянии блокирования/разрешения использования пульта дистанционного управления и режиме работы. (Если в выбранную группу входят группа блоков системы кондиционирования, группа оборудования вентиляции (LOSSNAY), группа общего оборудования и группа оборудования горячего водоснабжения, появится экран с просьбой выбрать группу. После выбора группы откроется экран управления.)
- При нажатии кнопки уменьшения масштаба снова открывается экран с упрощенными пиктограммами.
- С помощью кнопки переключения этажей можно выбрать блоки системы кондиционирования на других этажах. (Появятся пиктограммы нескольких типов.)

<Экран групп (упрощенные пиктограммы)>

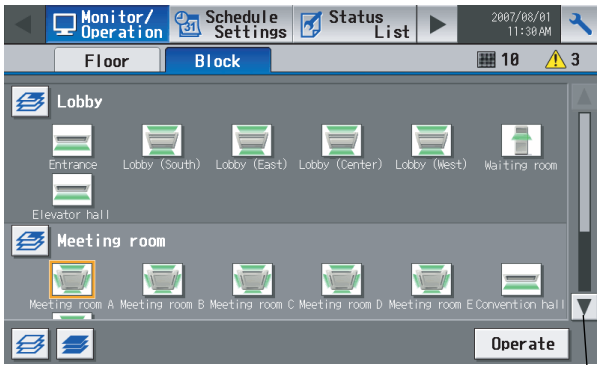


Состояние работы (ВКЛ/ВЫКЛ) и состояние ошибок блоков системы кондиционирования можно определить по пиктограммам на экране.



- При нажатии кнопки увеличения масштаба снова открывается экран с упрощенными пиктограммами.
- С помощью кнопки переключения этажей можно выбрать блоки системы кондиционирования на других этажах.

<Экран блоков>



Состояние работы (ВКЛ/ВЫКЛ) и состояние ошибок блоков системы кондиционирования можно определить по пиктограммам на экране.



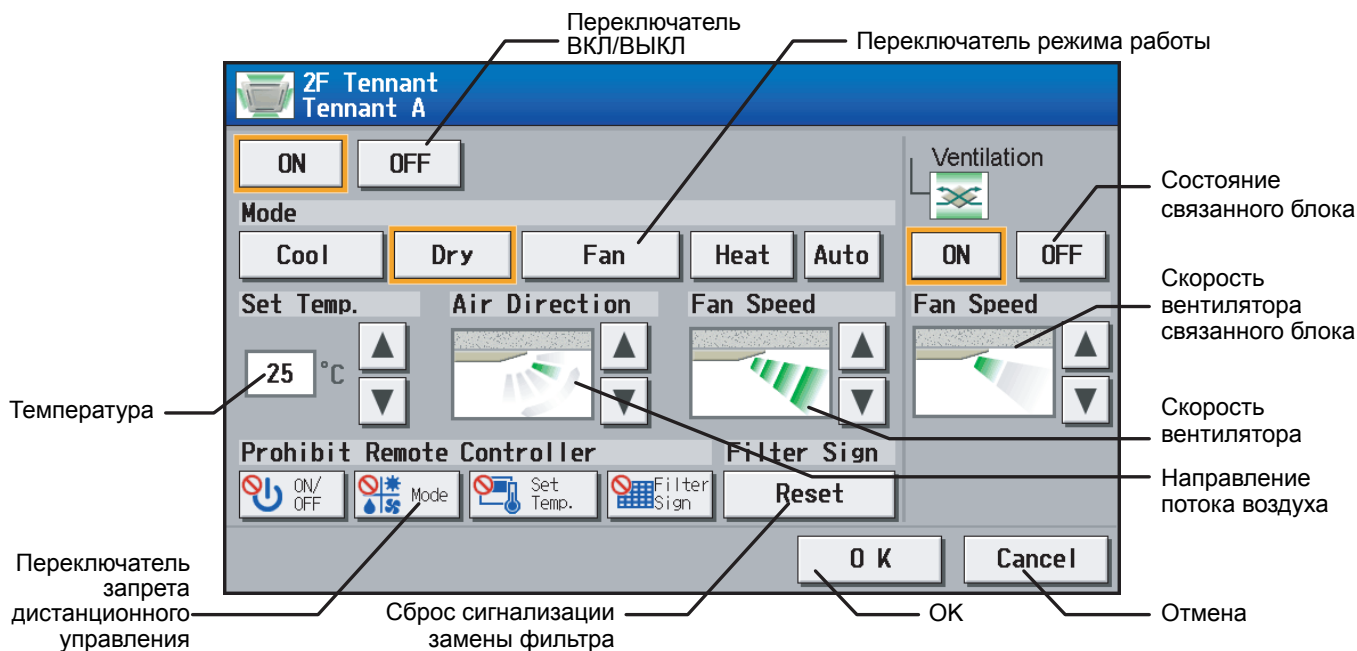
* Если в системе есть нераспознанное устройство, над пиктограммой устройства появится символ ?

- Нажмите на пиктограмму группы, а затем нажмите кнопку "Operate" (управление), чтобы перейти к экрану управления группой. На экране содержится подробная информация о температуре, скорости вентилятора, направлении потока воздуха, состоянии блокирования/разрешения использования пульта дистанционного управления и режиме работы.
- Нажмите кнопку прокрутки, чтобы просмотреть состояние остальных блоков, не показанных на этом экране. (Появятся пиктограммы нескольких типов.)

Кнопка прокрутки

4-2 Запрет управления блоками системы кондиционирования с локальных пультов дистанционного управления

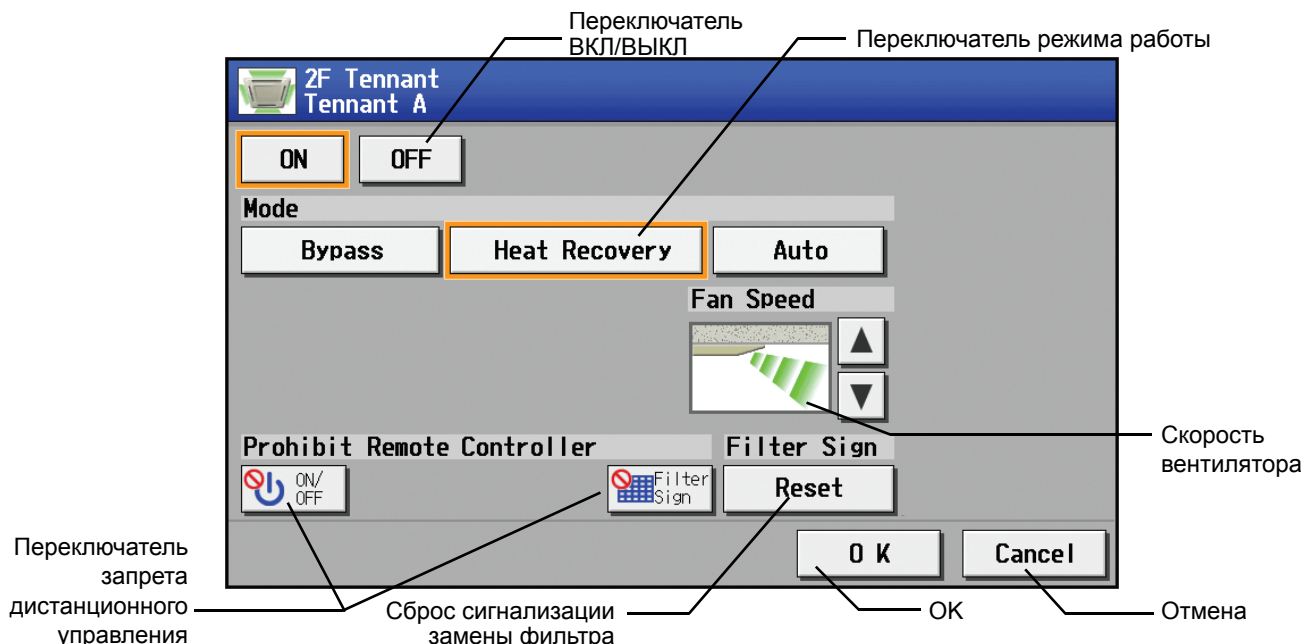
(1) Группа блоков системы кондиционирования



Функция	Принцип выполнения операций	Индикация																
1 ВКЛ/ВЫКЛ	Выберите состояние работы (ВКЛ или ВЫКЛ).	Вокруг выбранной кнопки появится рамка оранжевого цвета.																
2 РЕЖИМ	Выберите требуемый режим работы с помощью пиктограмм под надписью "Mode" ("Режим").	Вокруг выбранной кнопки режима появится рамка оранжевого цвета.																
3 Установка температуры	Установите температуру с помощью стрелок вверх/вниз под надписью "Set Temp" ("Целевая темп.").	<p>При нажатии стрелки вверх или вниз температура соответственно увеличится или уменьшится на один градус.</p> <p>Диапазон устанавливаемых температур зависит от режима и модели. Если стрелка вверх нажата, когда в поле отображается максимальная температура, отобразится меньшее значение температуры со стрелкой вниз, и наоборот.</p> <table border="1"> <thead> <tr> <th>Модель</th> <th>Охлаждение /осушение</th> <th>Обогрев</th> <th>Авто</th> </tr> </thead> <tbody> <tr> <td>Модели со стандартным диапазоном температур</td> <td>19-30°C [67-87°F]</td> <td>17-28°C [63-83°F]</td> <td>19-28°C [67-83°F]</td> </tr> <tr> <td>Модель со средним диапазоном температур (CITY MULTI)</td> <td>14-30°C [57-87°F]</td> <td>17-28°C [63-83°F]</td> <td>17-28°C [63-83°F]</td> </tr> <tr> <td>Модель со средним диапазоном температур (Mr. Slim)</td> <td>14-30°C [57-87°F]</td> <td>14-28°C [57-83°F]</td> <td>14-28°C [57-83°F]</td> </tr> </tbody> </table>	Модель	Охлаждение /осушение	Обогрев	Авто	Модели со стандартным диапазоном температур	19-30°C [67-87°F]	17-28°C [63-83°F]	19-28°C [67-83°F]	Модель со средним диапазоном температур (CITY MULTI)	14-30°C [57-87°F]	17-28°C [63-83°F]	17-28°C [63-83°F]	Модель со средним диапазоном температур (Mr. Slim)	14-30°C [57-87°F]	14-28°C [57-83°F]	14-28°C [57-83°F]
Модель	Охлаждение /осушение	Обогрев	Авто															
Модели со стандартным диапазоном температур	19-30°C [67-87°F]	17-28°C [63-83°F]	19-28°C [67-83°F]															
Модель со средним диапазоном температур (CITY MULTI)	14-30°C [57-87°F]	17-28°C [63-83°F]	17-28°C [63-83°F]															
Модель со средним диапазоном температур (Mr. Slim)	14-30°C [57-87°F]	14-28°C [57-83°F]	14-28°C [57-83°F]															
4 Направление потока воздуха	Выберите направление потока воздуха с помощью стрелок вверх/вниз под надписью "Air Direction" ("Направл. потока").	<p>Модель с 5 скоростями</p> <p>(Среднее 3) (Среднее 2) (Среднее 1) (Среднее 0) (Горизонтально)</p> <p>(Качание) (Авто)</p> <p>(Режимы Качание и Авто отсутствуют на некоторых моделях. В зависимости от модели доступны четыре или пять направлений потока.)</p>																

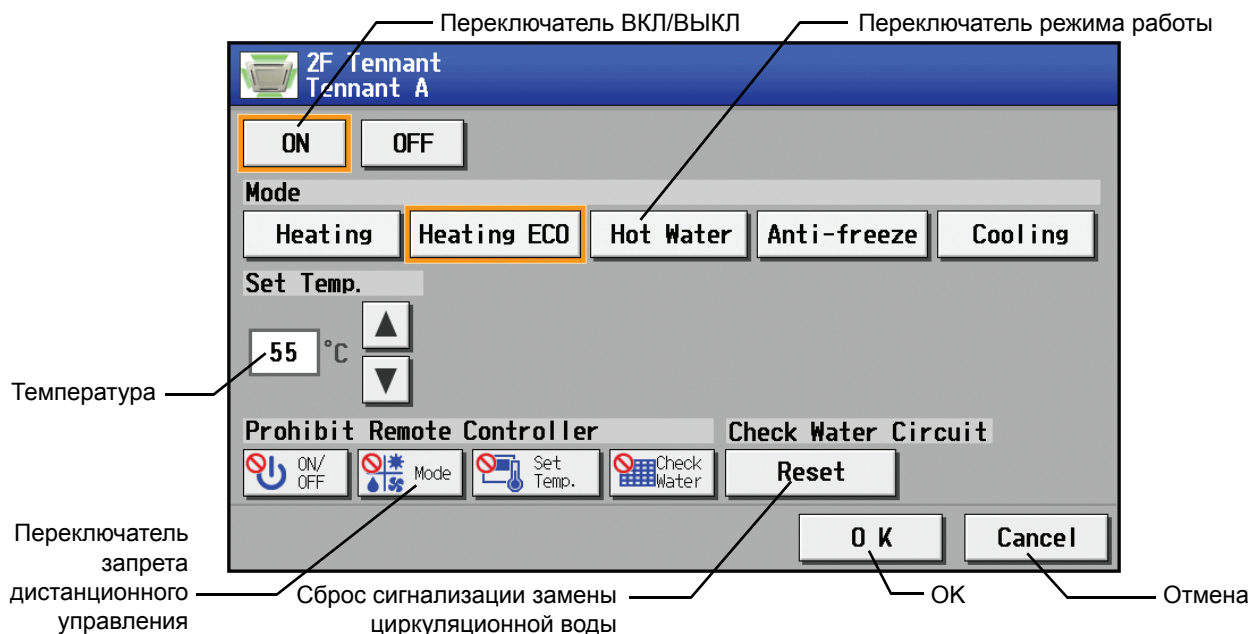
	Функция	Принцип выполнения операций	Индикация																				
5	Скорость вентилятора	Выберите скорость вентилятора с помощью стрелок вверх/вниз под надписью "Fan Speed" ("Скор.вентилят.").	<p>Модель с 4 скоростями:</p> <p>(Низкая) → (Средняя 2) → (Средняя 1) → (Высокая) → (Авто)</p> <p>(Режим "Авто" отсутствует на некоторых моделях. В некоторых моделях блоков предусмотрено только две или три скорости вентилятора.)</p>																				
6	Блокирование пульта дистанционного управления	Нажмите кнопку, соответствующую желаемой функции: разрешить или заблокировать управление с пульта дистанционного управления. Перечень функций управления, которые могут быть отключены, включает ВКЛ/ВЫКЛ, режим работы, установка температуры и сброс сигнализации замены фильтра.	<p>При нажатии каждой кнопки выполняется последовательное переключение между следующими тремя состояниями: Сохранение текущего состояния → Разрешить → Блокировать</p> <table border="1"> <thead> <tr> <th></th> <th>Сохранение текущего состояния</th> <th>Разрешить</th> <th>Блокировать</th> </tr> </thead> <tbody> <tr> <td>ВКЛ/ВЫКЛ</td> <td></td> <td></td> <td></td> </tr> <tr> <td>Режим работы</td> <td></td> <td></td> <td></td> </tr> <tr> <td>Установка температуры</td> <td></td> <td></td> <td></td> </tr> <tr> <td>Сброс сигнализации замены фильтра</td> <td></td> <td></td> <td></td> </tr> </tbody> </table>		Сохранение текущего состояния	Разрешить	Блокировать	ВКЛ/ВЫКЛ				Режим работы				Установка температуры				Сброс сигнализации замены фильтра			
	Сохранение текущего состояния	Разрешить	Блокировать																				
ВКЛ/ВЫКЛ																							
Режим работы																							
Установка температуры																							
Сброс сигнализации замены фильтра																							
7	Сброс сигнализации замены фильтра	Нажмите "Reset" ("Сброс") под надписью "Filter Sign" ("Сигн.фильтра").	Сигнализация необходимости очистки фильтра будет снята. (Суммарная наработка сбрасывается.)																				
8	ВКЛ/ВЫКЛ вентиляции	Выберите состояние ВКЛ/ВЫКЛ связанного блока.	Вокруг выбранного состояния работы появится рамка оранжевого цвета.																				
9	Скорость вентилятора системы вентиляции	Выберите скорость вентилятора с помощью стрелок вверх/вниз под надписью "Fan Speed" ("Скор.вентилят.").	<p>Модель с 2 скоростями:</p> <p>(Низкая) → (Высокая) → ...</p> <p>(Выбор скорости вентилятора отсутствует на некоторых моделях.)</p>																				
10	ОК	Нажмите кнопку ОК, чтобы изменения вступили в силу.	При нажатии кнопки ОК параметры сохраняются и открывается предыдущий экран (экран плана этажа или блоков).																				
11	Отмена	Нажмите кнопку Cancel (Отмена), чтобы отменить изменения.	При нажатии кнопки Cancel (Отмена) изменения отменяются и открывается предыдущий экран (экран плана этажа или блоков).																				

(2) Группа оборудования вентиляции (LOSSNAY)



	Функция	Принцип выполнения операций	Индикация												
1	ВКЛ/ВЫКЛ	Выберите состояние работы (ВКЛ или ВЫКЛ).	Вокруг выбранной кнопки появится рамка оранжевого цвета.												
2	РЕЖИМ	Выберите требуемый режим работы с помощью пиктограмм под надписью "Mode" ("Режим").	Вокруг выбранной кнопки режима появится рамка оранжевого цвета.												
3	Скорость вентилятора	Выберите скорость вентилятора с помощью стрелок вверх/вниз под надписью "Fan Speed" ("Скор.вентилят.").	<p>Модель с 2 скоростями:</p>  <p>(Выбор скорости вентилятора отсутствует на некоторых моделях.)</p>												
4	Блокирование пульта дистанционного управления	Нажмите кнопку, соответствующую желаемой функции: разрешить или запретить управление с пульта дистанционного управления. Перечень функций управления, которые могут быть отключены, включает ВКЛ/ВЫКЛ и сброс сигнализации замены фильтра.	<p>При нажатии каждой кнопки выполняется последовательное переключение между следующими тремя состояниями: Сохранение текущего состояния → Разрешить → Блокировать</p> <table border="1" data-bbox="620 1435 1505 1704"> <thead> <tr> <th></th> <th>Сохранение текущего состояния</th> <th>Разрешить</th> <th>Блокировать</th> </tr> </thead> <tbody> <tr> <td>ВКЛ/ВЫКЛ</td> <td></td> <td></td> <td></td> </tr> <tr> <td>Сброс сигнализации замены фильтра</td> <td></td> <td></td> <td></td> </tr> </tbody> </table>		Сохранение текущего состояния	Разрешить	Блокировать	ВКЛ/ВЫКЛ				Сброс сигнализации замены фильтра			
	Сохранение текущего состояния	Разрешить	Блокировать												
ВКЛ/ВЫКЛ															
Сброс сигнализации замены фильтра															
5	Сброс сигнализации замены фильтра	Нажмите "Reset" ("Сброс") под надписью "Filter Sign" ("Сигн.фильтра").	Сигнализация необходимости очистки фильтра будет снята. (Суммарная наработка сбрасывается.)												
6	OK	Нажмите кнопку OK, чтобы изменения вступили в силу.	При нажатии кнопки OK параметры сохраняются и открывается предыдущий экран (экран плана этажа или блоков).												
7	Отмена	Нажмите кнопку Cancel (Отмена), чтобы отменить изменения.	При нажатии кнопки Cancel (Отмена) изменения отменяются и открывается предыдущий экран (экран плана этажа или блоков).												

(3) Группа оборудования горячего водоснабжения



	Функция	Принцип выполнения операций	Индикация																				
1	ВКЛ/ВЫКЛ	Выберите состояние работы (ВКЛ или ВЫКЛ).	Вокруг выбранной кнопки появится рамка оранжевого цвета.																				
2	РЕЖИМ	Выберите требуемый режим работы с помощью пиктограмм под надписью "Mode" ("Режим").	Вокруг выбранной кнопки режима появится рамка оранжевого цвета.																				
3	Установка температуры	Установите температуру с помощью стрелок вверх/вниз под надписью "Set Temp" ("Целевая темп.").	<p>При нажатии стрелки вверх или вниз температура соответственно увеличится или уменьшится на один градус.</p> <p>Диапазон устанавливаемых температур зависит от режима и модели. Если стрелка вверх нажата, когда в поле отображается максимальная температура, отобразится меньшее значение температуры со стрелкой вниз, и наоборот.</p> <ul style="list-style-type: none"> • режим Обогрев: 30°C ~ 45°C • режим Обогрев ECO: 30°C ~ 45°C • режим Горячая вода: 30°C ~ 70°C • режим Незамерзание: 10°C ~ 45°C • режим Охлаждение: 10°C ~ 30°C <p>* Температура указывается в градусах Фаренгейта, если в качестве единицы измерения выбран градус Фаренгейта.</p>																				
4	Блокирование пульта дистанционного управления	Нажмите кнопку, соответствующую функции запрета или разрешения доступа к следующим функциям: ВКЛ/ВЫКЛ, режим работы, температура и замена циркуляционной воды.	<p>При нажатии каждой кнопки выполняется последовательное переключение между следующими тремя состояниями: Сохранение текущего состояния → Разрешить → Блокировать</p> <table border="1"> <thead> <tr> <th></th> <th>Сохранение текущего состояния</th> <th>Разрешить</th> <th>Блокировать</th> </tr> </thead> <tbody> <tr> <td>ВКЛ/ВЫКЛ</td> <td></td> <td></td> <td></td> </tr> <tr> <td>Режим работы</td> <td></td> <td></td> <td></td> </tr> <tr> <td>Установка температуры</td> <td></td> <td></td> <td></td> </tr> <tr> <td>Замена циркуляционной воды</td> <td></td> <td></td> <td></td> </tr> </tbody> </table>		Сохранение текущего состояния	Разрешить	Блокировать	ВКЛ/ВЫКЛ				Режим работы				Установка температуры				Замена циркуляционной воды			
	Сохранение текущего состояния	Разрешить	Блокировать																				
ВКЛ/ВЫКЛ																							
Режим работы																							
Установка температуры																							
Замена циркуляционной воды																							
5	Сброс сигнализации замены циркуляционной воды	После нажатия кнопки сброса сигнализации замены циркуляционной воды нажмите кнопку ОК.	Сигнализация замены циркуляционной воды будет снята.																				
6	ОК	Нажмите кнопку ОК, чтобы изменения вступили в силу.	При нажатии кнопки ОК параметры сохраняются и открывается предыдущий экран (экран плана этажа или блоков).																				
7	Отмена	Нажмите кнопку Cancel (Отмена), чтобы отменить изменения.	При нажатии кнопки Cancel (Отмена) изменения отменяются и открывается предыдущий экран (экран плана этажа или блоков).																				

4-3 Задание программ

4-3-1 Задание программы без регистрации лицензии

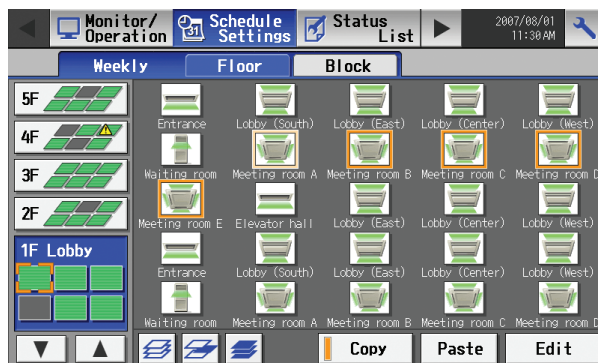
Если лицензия не была приобретена, доступными будут только функции программы на неделю.

• Задание программы на неделю

Выберите пункт меню [Schedule Settings] (Параметры программы), а затем в подменю выберите [Weekly] (Неделя), чтобы открыть экран параметров программы на неделю. Для задания программы на неделю сначала необходимо выбрать оборудование, которое будет работать по этой программе, а затем указать параметры программы, начиная с воскресенья и заканчивая субботой.

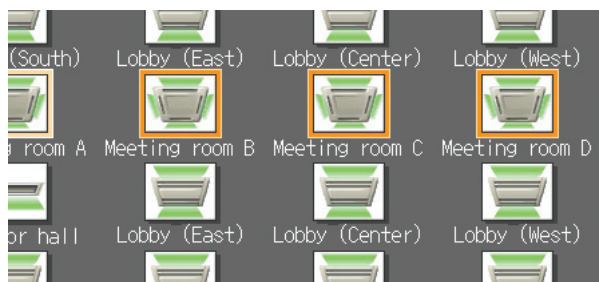
Примечание: Если операция выполняется по программе, она будет оставаться в силе до изменения программой, с помощью браузера и т.п. Поэтому при задании программы для одного дня убедитесь, что введенная программа не будет влиять на работу системы кондиционирования на следующий день.

Например, если необходимо запретить выполнение операций с помощью пульта дистанционного управления после 17:00, установите операцию блокирования на 17:00 и операцию разрешения на 23:59.



(1) Выберите тип задаваемых параметров программы.

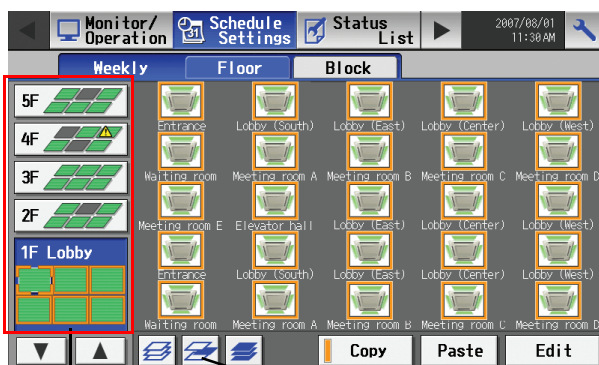
(1-1) Группа



Для ввода параметров для группы выберите группу, нажав соответствующую пиктограмму на экране задания параметров программы на неделю (экран план этажа или блоков). Можно выбирать несколько групп. Вокруг выбранной группы появится рамка оранжевого цвета. Выбор можно отменить повторным нажатием пиктограммы. Для отмены выбора всех групп нажмите кнопку Cancel (Отмена).

* Каждая группа представлена пиктограммой с названием группы.

(1-2) Этаж

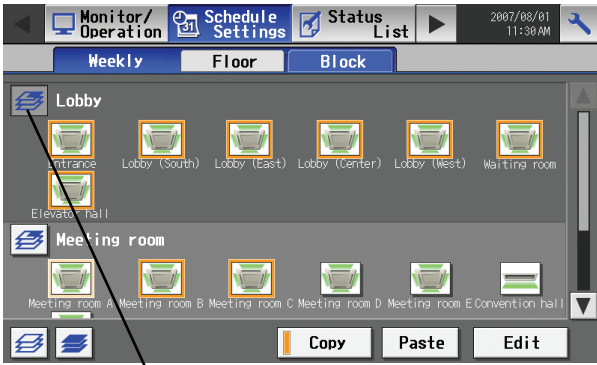


Кнопка выбора этажа

Кнопка выбора всех блоков на этаже

Для ввода параметров для всех групп на этаже выберите этаж на экране плана этажа под меню экрана параметров программы на неделю и нажмите кнопку выбора всех блоков на этаже. Рамка оранжевого цвета появится вокруг пиктограмм всех групп на выбранном этаже и вокруг кнопки выбора этажа. За один раз можно выбрать только один этаж.

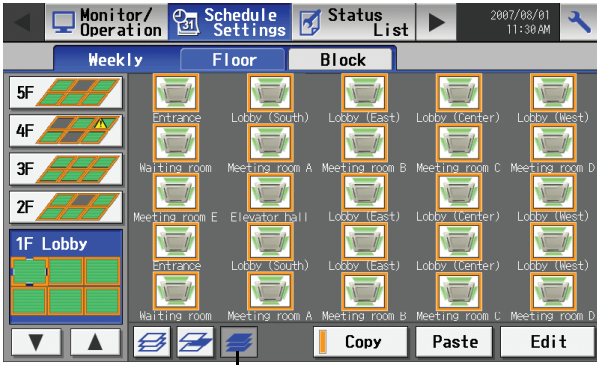
(1-3) Блок



Кнопка выбора блоков

Для ввода параметров для блока или блоков нажмите кнопку выбора блоков на экране блоков под экраном ввода параметров программы на неделю. Вокруг пиктограмм выбранных блоков появится рамка оранжевого цвета.

(1-4) Все группы

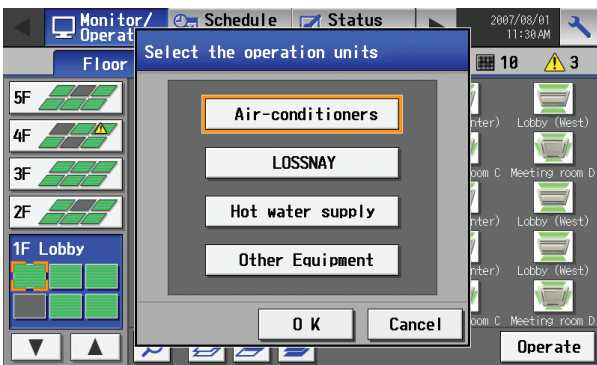


Кнопка выбора всех блоков

Для ввода параметров для всех групп нажмите кнопку выбора всех блоков на экране параметров программы на неделю (экран плана этажа или блоков). Рамка оранжевого цвета появится вокруг пиктограмм всех групп.

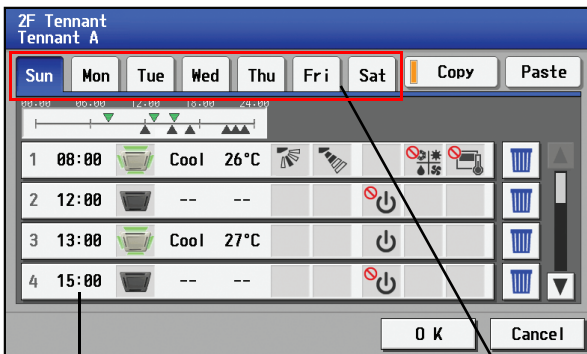
После выбора оборудования нажмите кнопку [Edit] (Изменить) в правом нижнем углу экрана, чтобы открыть экран программы на неделю.

* Если в выбранную группу входят группа блоков системы кондиционирования, группа оборудования вентиляции (LOSSNAY), группа общего оборудования и группа оборудования горячего водоснабжения, появится экран с просьбой выбрать тип оборудования. После выбора оборудования откроется экран программы на неделю.



Экран выбора типа оборудования

(2) Выбор дня недели



Кнопка содержимого программы

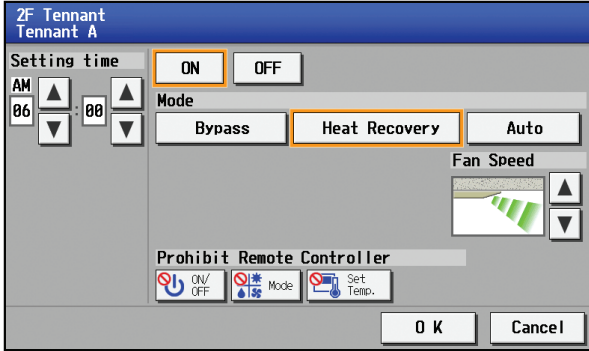
Меню дней недели

Выберите дни недели на экране параметров программы на неделю и нажмите кнопку содержимого программы, чтобы открыть экран содержимого программы.

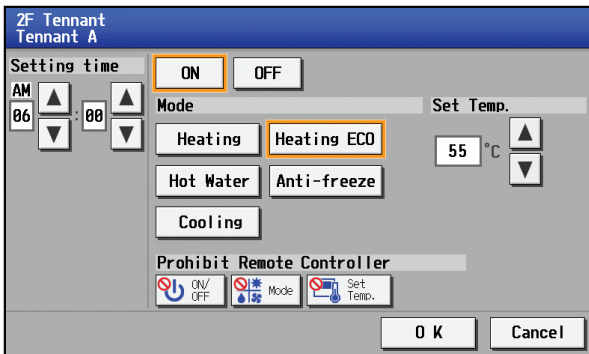
(3) Задание содержимого программы



(Кондиционер) Кнопка ОК



(LOSSNAY)



(Горячее водоснабжение)

На экране содержимого программы выберите время выполнения операций, модели работы (ВКЛ/ВЫКЛ, режим работы, заданная температура, направление потока воздуха, скорость вентилятора, блокирование дистанционного управления), а затем нажмите кнопку [OK]. Допускается задавать не все параметры. Можно, например, выбрать только режим работы или температуру.

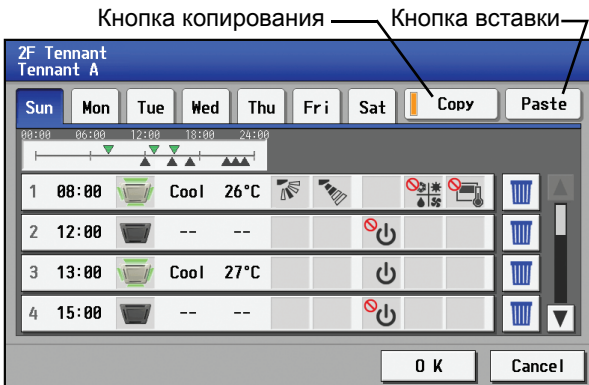
Примечание: При задании программы для всех групп или блока возможен выбор всех режимов работы, в том числе автоматического, но если некоторые блоки системы кондиционирования не поддерживают выбранный режим, блоки не будут работать в указанном режиме. При задании программы учитывайте функции, поддерживаемые блоками системы кондиционирования.

Примечание: При задании программы для всех групп или блока имеется возможность устанавливать блокирование отдельно каждого пульта дистанционного управления. Тем не менее, при разрешении работы пульта дистанционного управления в режиме K-control использование всех пультов должно быть разрешено.

Примечание: При задании программы для блоков вентиляторов заданная температура не отображается. Более того, функция блокирования пульта дистанционного управления ограничена только [ВКЛ/ВЫКЛ].

Примечание: Для общего оборудования доступна только функция ВКЛ/ВЫКЛ.

(4) Копирование программы на другой день недели или другую группу



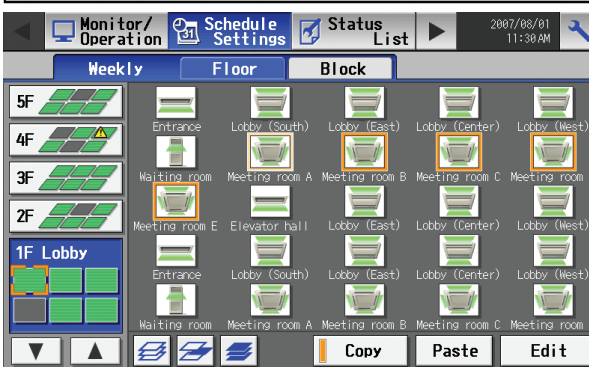
Кнопка копирования Кнопка вставки

Для копирования программы одного дня другому дню выберите дни недели на экране параметров программы на неделю, нажмите кнопку [Copy] (Копиров.), выберите день, для которого копируется программа, и нажмите кнопку [Paste] (Вставить).

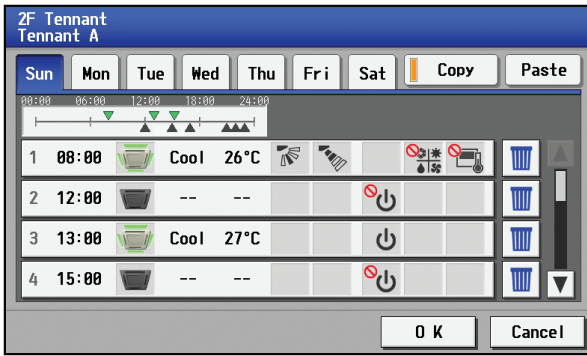
Для копирования программы на неделю одной группы другой группе выберите группу на экране программы на неделю (экран плана этажа или блоков), нажмите кнопку [Copy] (Копиров.), выберите группу, для которой копируется программа, и нажмите кнопку [Paste] (Вставить).

* Параметры одного типа оборудования нельзя скопировать для оборудования другого типа (например, параметры блоков системы кондиционирования нельзя скопировать для оборудования системы вентиляции).

* Доступные режимы работы и диапазон температур зависят от моделей.



(5) Сохранение содержимого программы



После задания всех параметров программы нажмите кнопку [OK] для их сохранения.

Нажмите кнопку [Cancel] (Отмена), чтобы восстановить ранее сохраненные параметры без внесения изменений.

4-3-2 Задание программы с зарегистрированной лицензией

Если лицензия зарегистрирована, поддерживается задание различных программ для каждой группы оборудования системы кондиционирования на неделю (2 типа), на год и на текущий день. Более того, программа на неделю, год или текущий день, выполняемая в определенный день, будет выбираться в зависимости от приоритета программы в следующем порядке: [Сегодня], [Год], [Неделя]. Можно выбрать два типа программ на неделю (для лета и зимы).

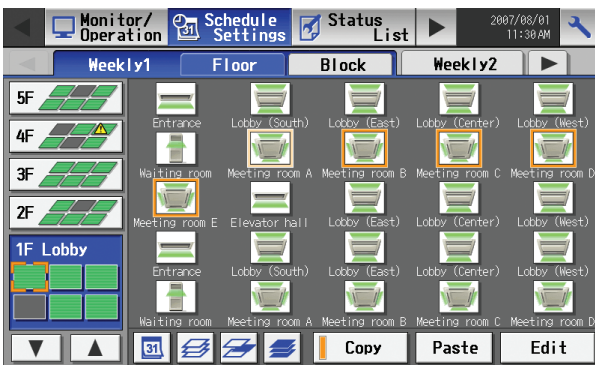
4-3-2-1 Задание программы на неделю

Выберите пункт меню [Schedule Settings] ([Параметры программы]), а затем в подменю выберите [Weekly1] (Неделя 1) или [Weekly2] (Неделя 2), чтобы открыть экран параметров программы на неделю. Для задания программы на неделю сначала необходимо выбрать оборудование, которое будет работать по этой программе, а затем указать параметры программы, начиная с воскресенья и заканчивая субботой.

Примечание: Если операция выполняется по программе, она будет оставаться в силе до изменения программой, с помощью браузера и т.п. Поэтому при задании программы для одного дня убедитесь, что введенная программа не будет влиять на работу системы кондиционирования на следующий день.

Например, если необходимо запретить выполнение операций с помощью пульта дистанционного управления после 17:00, установите операцию блокирования на 17:00 и операцию разрешения на 23:59.

(1) Выбор задаваемой программы.

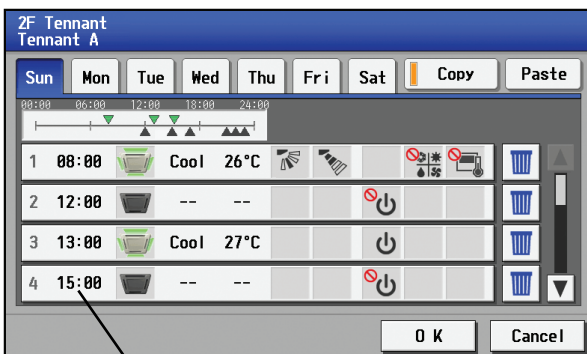


В подменю выберите [Weekly1] (Неделя 1) или [Weekly2] (Неделя 2). (Если зарегистрирована лицензия, доступны две модели программы на неделю.)

(2) Выберите тип задаваемых параметров программы.

Для выбора типа задаваемых параметров программы см. раздел 1, пункт “Выберите тип задаваемых параметров программы.”

(3) Выбор дня недели



Кнопка содержимого программы

Выберите дни недели на экране параметров программы на неделю и нажмите кнопку содержимого программы, чтобы открыть экран содержимого программы.

(4) Задание содержимого программы



(Кондиционер)

В пункте 4-3-1 (3) приведены экраны для оборудования системы LOSSNAY и системы горячего водоснабжения.

На экране содержимого программы выберите время выполнения операций и модели работы (ВКЛ/ВЫКЛ, режим работы, заданная температура, направление потока воздуха, скорость вентилятора, блокирование пульта дистанционного управления), а затем нажмите кнопку [OK]. Допускается задавать не все параметры. Можно, например, выбрать только режим работы или температуру.

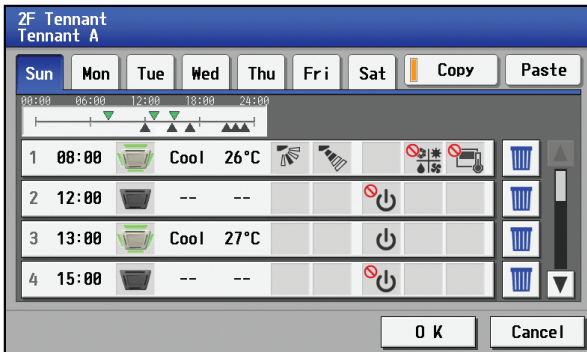
Примечание: При задании программы для всех групп или блока возможен выбор всех режимов работы, в том числе автоматического, но если некоторые блоки системы кондиционирования не поддерживают выбранный режим, блоки не будут работать в указанном режиме. При задании программы учитывайте функции, поддерживаемые блоками системы кондиционирования.

Примечание: При задании программы для всех групп или блока имеется возможность устанавливать блокирование отдельно каждого пульта дистанционного управления. Тем не менее, при разрешении работы пульта дистанционного управления в режиме K-control использование всех пультов должно быть разрешено.

Примечание: При задании программы для блоков вентиляторов заданная температура не отображается. Более того, функция блокирования пульта дистанционного управления ограничена только [ВКЛ/ВЫКЛ].

Примечание: Для общего оборудования доступна только функция ВКЛ/ВЫКЛ.

(5) Копирование программы на другой день недели или другую группу



В пункте 4-3-1 (4) приведен вид экранов при копировании программы одной группы другой группе.

Для копирования программы одного дня другому дню выберите дни недели на экране параметров программы на неделю, нажмите кнопку [Copy] (Копиров.), выберите день, для которого копируется программа, и нажмите кнопку [Paste] (Вставить).

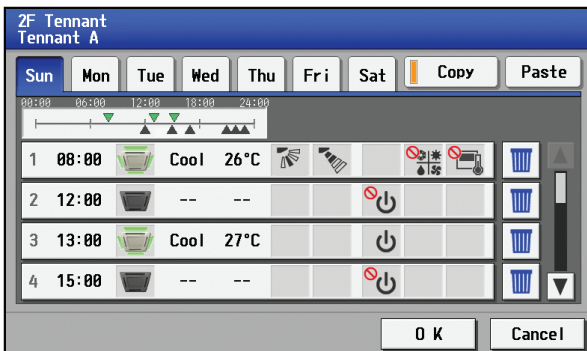
Для копирования программы на неделю одной группы другой группе выберите группу на экране программы на неделю (экран плана этажа или блоков), нажмите кнопку [Copy] (Копиров.), выберите группу, для которой копируется программа, и нажмите кнопку [Paste] (Вставить).

* Параметры одного типа оборудования нельзя скопировать для оборудования другого типа (например, параметры блоков системы кондиционирования нельзя скопировать для оборудования системы вентиляции).

* Доступные режимы работы и диапазон температур зависят от моделей.

* Копирование программы [Weekly1] (Неделя 1) для [Weekly2] (Неделя 2) и наоборот не допускается.

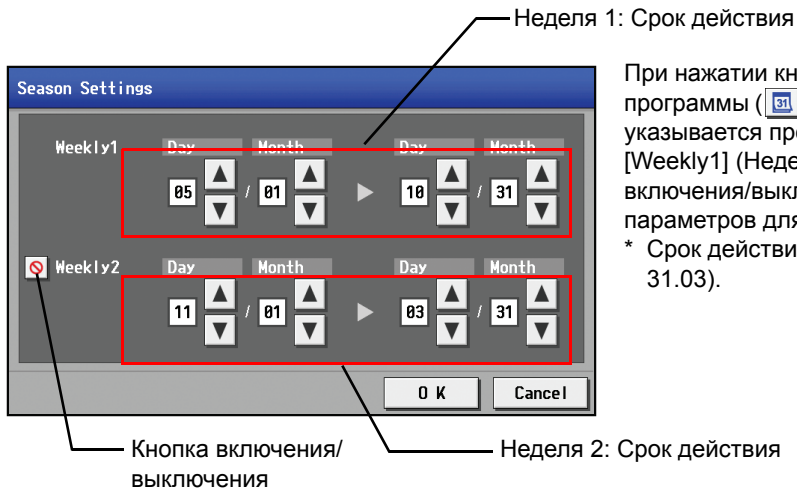
(6) Сохранение содержимого программы



После задания всех параметров программы нажмите кнопку [OK] для их сохранения.

Нажмите кнопку [Cancel] (Отмена), чтобы восстановить ранее сохраненные параметры без внесения изменений.

(7) Задание сезонов



При нажатии кнопки Параметры сезонов на экране параметров программы (F5) откроется экран Параметры сезонов, на котором указывается продолжительность сезонов применения программ [Weekly1] (Неделя 1) и [Weekly2] (Неделя 2). Нажмите кнопку включения/выключения для включения или выключения параметров для программы "Weekly 2" ("Неделя 2")
 * Срок действия может переходить через 31.12 (например, 01.11-31.03).

4-3-2-2 Задание программы на год (только при регистрации лицензии)

При выборе пункта [Schedule Setting] (Параметры программы) в главном меню на экране [Main operation screen] (Главный экран управления) откроется экран параметров программы. Далее в подменю выберите [Annual] (Год), чтобы открыть экран программы на год. Программу на год можно использовать для задания программ для таких дней как официальные праздничные дни и летние каникулы, программа на которые отличается от обычной программы на неделю. Для каждой группы оборудования системы кондиционирования возможна установка программ продолжительностью 50 дней до 24 месяцев в будущем (включая текущий месяц).

Параметры для прошедших дней автоматически удаляются.

Для задания параметров программы на год сначала выберите оборудование, а затем нажмите кнопку [Edit] (Изменить), чтобы открыть экран программы на год. Выберите параметры для пяти моделей (модели A-E) на экране программы на неделю, а затем назначьте эти модели соответствующим датам (например, праздничным дням или летним каникулам).

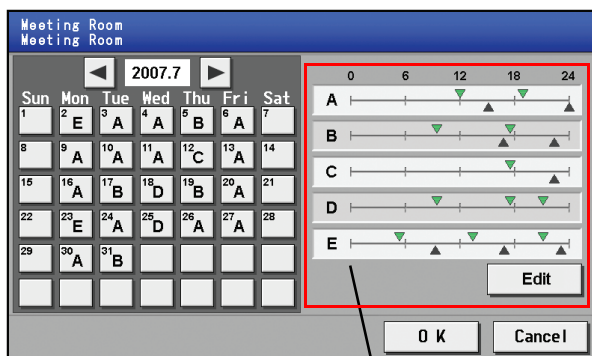
Примечание: Если операция выполняется по программе, она будет оставаться в силе до изменения программой, с помощью браузера и т.п. Поэтому при задании программы для одного дня убедитесь, что введенная программа не будет влиять на работу системы кондиционирования на следующий день.

Например, если необходимо запретить выполнение операций с помощью пульта дистанционного управления после 17:00, установите операцию блокирования на 17:00 и операцию разрешения на 23:59.

(1) Выберите оборудование.

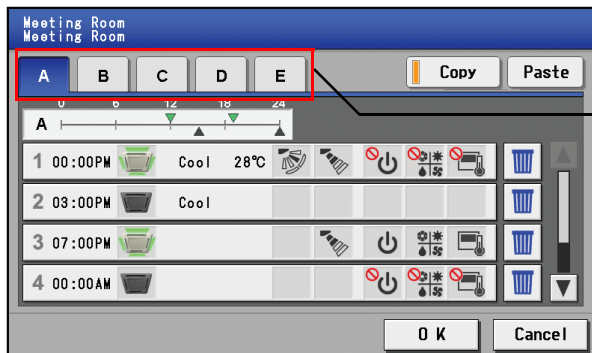
Как и для программы на неделю, выберите оборудование. (См. пункт 4-3-1 (1).)

(2) Выберите модель.



При нажатии буквы в календаре или кнопки Edit (Изменить) на экране программы на год откроется экран выбора модели программы. Выберите модель для изменения.

Изменение моделей программы



Меню моделей

(3) Изменение моделей.



(Кондиционер)

В пункте 4-3-1 (3) приведены экраны для оборудования системы LOSSNAY и системы горячего водоснабжения.

После выбора модели нажмите кнопку содержимого программы, чтобы открыть экран содержимого программы. На экране содержимого программы выберите время выполнения операций и модели работы (ВКЛ/ВЫКЛ, режим работы, заданная температура, направление потока воздуха, скорость вентилятора, блокирование пульта дистанционного управления), а затем нажмите кнопку [OK]. Допускается задавать не все параметры. Можно, например, выбрать только режим работы или температуру.

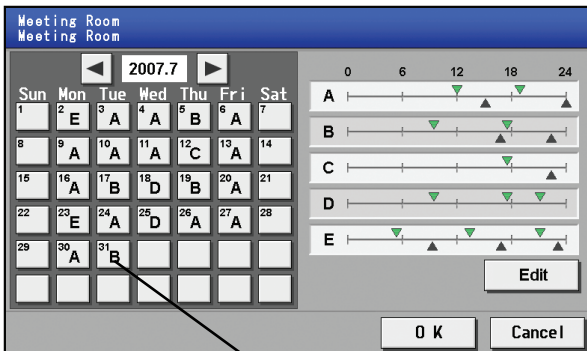
Примечание: При задании программы для всех групп или блока возможен выбор всех режимов работы, в том числе автоматического, но если некоторые блоки системы кондиционирования не поддерживают выбранный режим, блоки не будут работать в указанном режиме. При задании программы учитывайте функции, поддерживаемые блоками системы кондиционирования.

Примечание: При задании программы для всех групп или блока имеется возможность устанавливать блокирование отдельно каждого пульта дистанционного управления. Тем не менее, при разрешении работы пульта дистанционного управления в режиме K-control использование всех пультов должно быть разрешено.

Примечание: При задании программы для блоков вентиляторов заданная температура не отображается. Более того, функция блокирования пульта дистанционного управления ограничена только [ВКЛ/ВЫКЛ].

Примечание: Для общего оборудования доступна только функция ВКЛ/ВЫКЛ.

(4) Назначение моделей программы определенным дням.

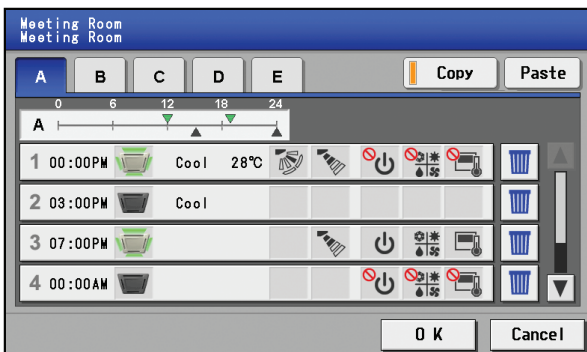


Кнопка даты

Модели программы назначаются дням, к которым не применима обычная программа на неделю, например, праздничным дням и летним каникулам.

Нажмите требуемый день на календаре, чтобы выбрать модель, назначенную этому дню. При каждом нажатии кнопки последовательно появляются буквы ABCDE, пусто и снова A. Нажимайте кнопку до появления требуемой модели. Выберите пустую кнопку, чтобы отменить выбор.

(5) Копирование программы в другую модель или на другую группу



В пункте 4-3-1 (4) приведен вид экранов при копировании программы одной группы другой группе.

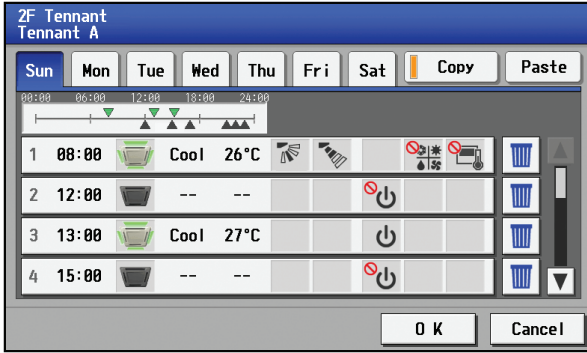
Для копирования одной модели в другую выберите модель в меню моделей на экране моделей программ, нажмите кнопку [Copy] (Копиров.), выберите модель, для которой выполняется копирование, и нажмите кнопку [Paste] (Вставить).

Для копирования программы на год одной группы другой группе выберите группу на экране программы на год (экран плана этажа или блоков), нажмите кнопку [Copy] (Копиров.), выберите группу, для которой копируется программа, и нажмите [Paste] (Вставить).

* Параметры одного типа оборудования нельзя скопировать для оборудования другого типа (например, параметры блоков системы кондиционирования нельзя скопировать для оборудования системы вентиляции).

* Доступные режимы работы и диапазон температур зависят от моделей.

(6) Сохранение содержимого программы



После задания всех параметров программы нажмите кнопку [OK] для их сохранения.

Нажмите кнопку [Cancel] (Отмена), чтобы восстановить ранее сохраненные параметры без внесения изменений.

4-3-2-3 Задание программы на текущий день

При выборе пункта [Schedule Setting] (Параметры программы) в главном меню на экране [Main operation screen] (Главный экран управления) откроется экран параметров программы. Далее в подменю выберите [Today] (Сегодня), чтобы открыть экран программы на текущий день. С помощью этой функции можно задать программу на текущий день без изменения программы на неделю или на год. Сначала выберите оборудование, а затем задайте программу.

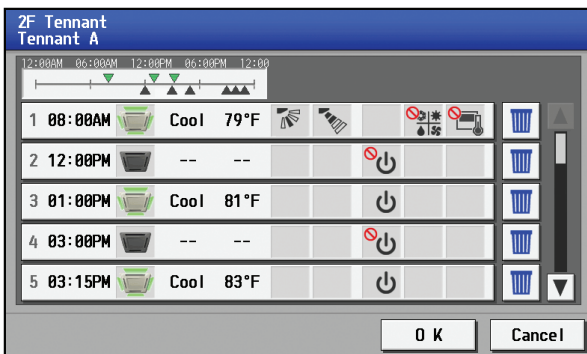
Примечание: Если операция выполняется по программе, она будет оставаться в силе до изменения программой, с помощью браузера и т.п. Поэтому при задании программы для одного дня убедитесь, что введенная программа не будет влиять на работу системы кондиционирования на следующий день.

Например, если необходимо запретить выполнение операций с помощью пульта дистанционного управления после 17:00, установите операцию блокирования на 17:00 и операцию разрешения на 23:59.

(1) Выберите оборудование.

Как и для программы на неделю, выберите оборудование. (См. пункт 4-3-1 (1).)

(2) Задание содержимого программы



На экране программы на текущий день нажмите кнопку содержимого программы, чтобы открыть экран содержимого программы. На экране содержимого программы выберите время выполнения операций и модели работы (ВКЛ/ВЫКЛ, режим работы, заданная температура, направление потока воздуха, скорость вентилятора, блокирование пульта дистанционного управления), а затем нажмите кнопку [OK]. Допускается задавать не все параметры. Можно, например, выбрать только режим работы или температуру.

Примечание: При задании программы для всех групп или блока возможен выбор всех режимов работы, в том числе автоматического, но если некоторые блоки системы кондиционирования не поддерживают выбранный режим, блоки не будут работать в указанном режиме. При задании программы учитывайте функции, поддерживаемые блоками системы кондиционирования.

Примечание: При задании программы для всех групп или блока имеется возможность устанавливать блокирование отдельно каждого пульта дистанционного управления. Тем не менее, при разрешении работы пульта дистанционного управления в режиме K-control использование всех пультов должно быть разрешено.

Примечание: При задании программы для блоков вентиляторов заданная температура не отображается. Более того, функция блокирования пульта дистанционного управления ограничена только [ВКЛ/ВЫКЛ].

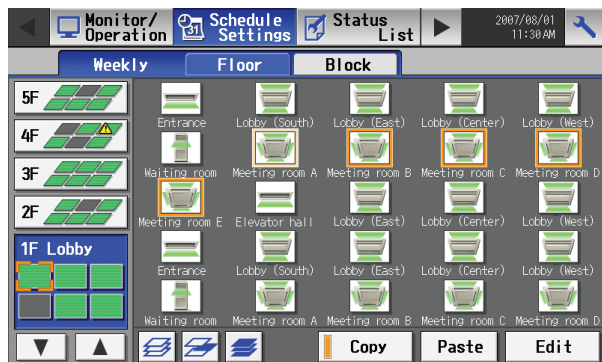
Примечание: Для общего оборудования доступна только функция ВКЛ/ВЫКЛ.



(Кондиционер)

В пункте 4-3-1 (3) приведены экраны для оборудования системы LOSSNAY и системы горячего водоснабжения.

(3) Копирование программы для другой группы

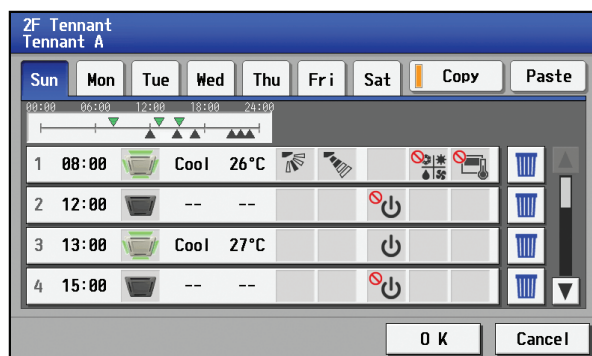


Для копирования программы на текущий день одной группы другой группе выберите группу на экране программы на текущий день (экран плана этажа или блоков), нажмите кнопку [Copy] (Копиров.), выберите группу, для которой копируется программа, и нажмите [Paste] (Вставить).

* Параметры одного типа оборудования нельзя скопировать для оборудования другого типа (например, параметры блоков системы кондиционирования нельзя скопировать для оборудования системы вентиляции).

* Доступные режимы работы и диапазон температур зависят от моделей.

(4) Сохранение содержимого программы



После задания всех параметров программы нажмите кнопку [OK] для их сохранения.

Нажмите кнопку [Cancel] (Отмена), чтобы восстановить ранее сохраненные параметры без внесения изменений.

4-4 Просмотр списка неисправных блоков

Нажмите кнопку [Status list] (Список состояний) на главном экране управления, а затем кнопку [Malfunction] (Неисправность), чтобы открыть список блоков, в которых обнаружены ошибки.

Название этажа или блока

Название группы
Здесь указывается название группы.

Адрес блока
Здесь указывается адрес блока.

Количество неисправных блоков
Здесь указывается количество неисправных блоков.

Код ошибки
Здесь указывается код ошибки.

Удалить все

Group name	Address	Error code
1F Lobby Meeting room 1A	001	5010
1F Lobby Meeting room 1A	002	5010
1F Lobby Meeting room 1A	003	5010
1F Lobby Meeting room 1A	004	5010
1F Lobby Meeting room 1A	005	5010

Элемент	Описание
Удалить все	Нажмите кнопку [All Reset] (Удалить все), чтобы одновременно сбросить ошибки всех неисправных блоков.
Количество неисправных блоков	Указывается количество неисправных блоков.
Название группы	Здесь указывается название группы, к которой принадлежит блок с ошибкой. Примечание: Если блок, например, наружный блок или пульт системы, не зарегистрирован в группе, участвующей в операции, это поле будет пустым.
Адрес блока	Здесь указывается адрес блока с ошибкой.
Код ошибки	Указывается код ошибки, вызывающей неисправность. Нажмите код ошибки, чтобы открыть ее описание.

Просмотр кода ошибки

Error code display

1501

Ref.cycle not operate due to undercharge (/compressor shell temperature abnormality)

Описание ошибки

ОК

4-5 Просмотр списка блоков, на которых сработала сигнализация замены фильтра

Нажмите кнопку [Status List] (Список состояний) на главном экране управления, а затем кнопку [Filter sign] (Сигн.фильтра), чтобы открыть список блоков, на которых сработала сигнализация замены фильтра.

Название этажа или блока

Название группы
Здесь указывается название группы.

Адрес блока
Здесь указывается адрес блока.

Количество блоков со сработавшей сигнализацией замены фильтра
Здесь указывается количество блоков со сработавшей сигнализацией замены фильтра.

Сброс сигнализации по блокам
Нажмите эту кнопку, чтобы сбросить сигнализацию замены фильтра для группы, к которой принадлежат блоки.

Удалить все
Нажмите эту кнопку, чтобы сбросить сигнализацию замены фильтра для всех блоков со сработавшей сигнализацией.

Элемент	Описание
Удалить все	Нажмите кнопку [All Reset] (Удалить все), чтобы одновременно сбросить сигнализацию замены фильтра для всех блоков.
Сброс сигнализации по блокам	Нажмите кнопку [Reset] (Сброс), чтобы сбросить сигнализацию замены фильтра для группы, к которой принадлежат блоки.
Количество блоков со сработавшей сигнализацией замены фильтра	Указывается количество блоков со сработавшей сигнализацией замены фильтра.
Название группы	Здесь указывается название группы, к которой принадлежит блок со сработавшей сигнализацией замены фильтра.
Адрес блока	Здесь указывается адрес блока со сработавшей сигнализацией замены фильтра.

4-6 Просмотр журнала неисправностей

Нажмите кнопку [Unit error] (Ошибка блока) в подменю [Log] (Журнал) на главном экране управления, чтобы открыть архив ошибок блоков (последние 64 события). Нажмите [Communication error] (Ошибка связи) в подменю, чтобы открыть архив ошибок передачи данных по сети M-NET (последние 64 события).

Журнал ошибок блоков

Нажмите, чтобы открыть журнал ошибок блоков.

Время возникновения

Здесь указывается дата и время возникновения ошибки.

Адрес источника ошибки

Здесь указывается адрес блока, в котором возникла ошибка.

Адрес источника обнаружения ошибки

Здесь указывается адрес блока, в котором была обнаружена ошибка.

	Occurred	Address(Detection)	Error code	Recovery
1	2007-10-10 02:43PM	001 (051)	5010	2007-10-11 10:11AM
2	2007-10-10 11:15AM	002 (051)	5010	2007-10-11 10:11AM
3	2007-10-07 11:00PM	003 (053)	5010	2007-10-08 10:07AM
4	2007-10-01 00:34PM	004 (053)	5010	2007-10-01 05:56PM
5	2007-09-24 09:09AM	005 (053)	5010	2007-09-25 08:32AM

Clear log

Журнал ошибок связи

Нажмите, чтобы открыть журнал ошибок связи.

Дата и время устранения ошибки

Здесь указывается дата и время устранения ошибки.

Код ошибки

Здесь указывается код ошибки.


Удалить все записи

Нажмите, чтобы очистить журнал ошибок.

Элемент	Описание
Журнал ошибок блоков	Нажмите кнопку [Unit Error] (Ошибка блока), чтобы открыть журнал ошибок блоков.
Журнал ошибок связи	Нажмите кнопку [Communication Error] (Ошибка связи), чтобы открыть журнал ошибок связи.
Удалить все записи	Нажмите кнопку [Clear Log] (Удалить все записи), чтобы очистить просматриваемый журнал ошибок.
Время возникновения	Указывается дата и время возникновения ошибки.
Адрес источника ошибки	Указывается адрес блока, в котором возникла ошибка.
Адрес источника обнаружения ошибки	Указывается адрес блока, в котором была обнаружена ошибка.
Код ошибки	Указывается код ошибки.
Время устранения	Указывается дата и время устранения ошибки.

5. Исходные установки

5-1 Открытие окна установок

После нажатия кнопки [] в правом верхнем углу главного экрана управления открывается экран входа. Введите имя пользователя и пароль, нажав соответствующие кнопки, а затем нажмите кнопку входа. При вводе правильного имени пользователя и пароля откроется окно изменения установок.

* Для ввода имени пользователя и пароля воспользуйтесь открывшейся клавиатурой.

Примечание: При первой подаче питания на пульт AG-150A появляется экран выбора языка (см. раздел 5-4-2 (4)). После выбора языка откроется экран даты и времени (см. раздел 5-2).

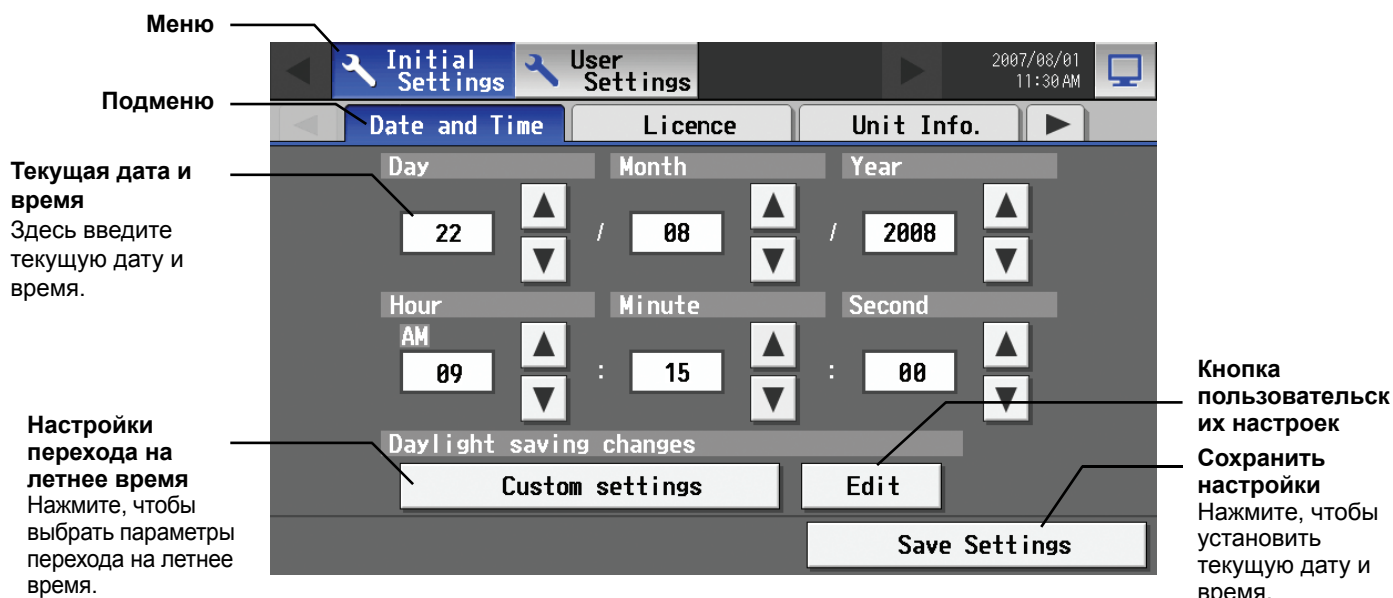
5-2 Установка текущей даты и времени

В окне изменения установок нажмите [Initial settings] (Исходные установки), а затем в подменю выберите [Date and Time] (Дата и время), чтобы открыть экран установки даты и времени. Введите дату и время, а затем нажмите [Save Settings] (Сохранить настройки), чтобы сохранить установки.

* Если текущее время переведено вперед во время выполнения операций по программе, операция, запланированная на время, которое было пропущено, не будет выполнена.

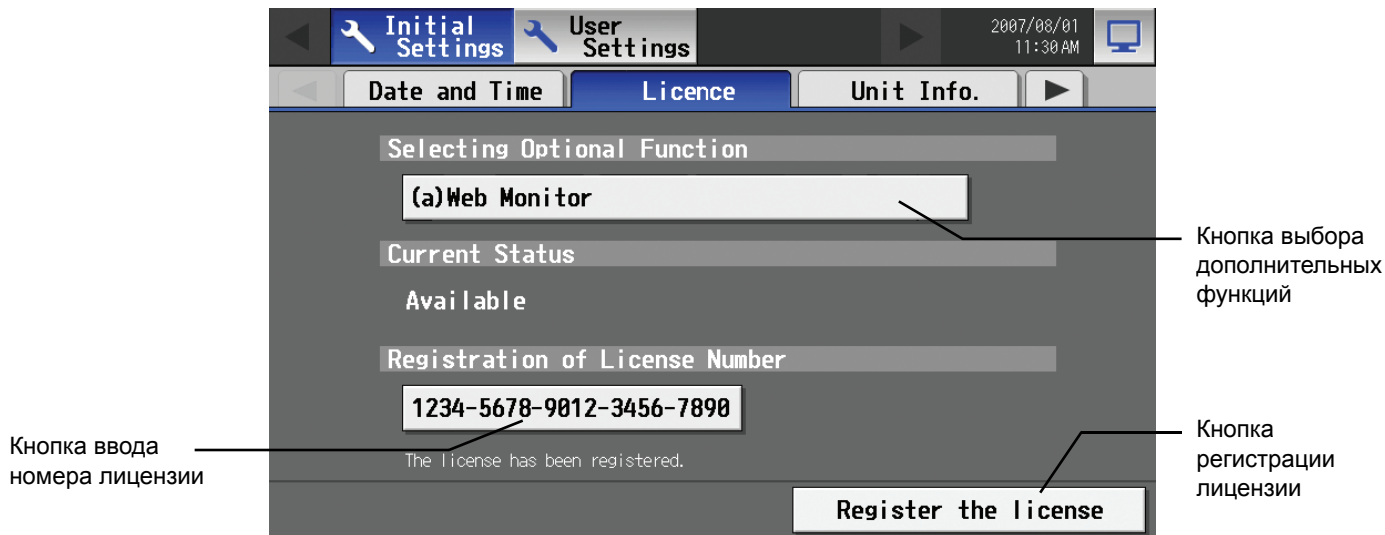
* Изменение даты и/или времени при включенной функции начисления платы может оказать влияние на расчет платы.

Примечание: Если пользователь вошел в систему в качестве менеджера здания, некоторые операции могут быть недоступны.



Элемент	Описание
Текущая дата и время	Установите время и дату с помощью кнопок вверх/вниз.
Настройки перехода на летнее время	Эта кнопка используется для выбора параметров перехода на летнее время. Выберите страну из перечня стран, который открывается при нажатии этой кнопки. Выберите [----], если функция перехода не используется. Для ввода страны, отсутствующей в перечне, нажмите [Custom settings] (Пользовательские настройки) и вручную введите название страны.
Пользовательские настройки	Если была нажата кнопка [Custom settings] (Пользовательские настройки) для ввода названия страны вручную, укажите начальную дату и время и конечную дату и время действия летнего времени. <div style="text-align: center;">  </div>
Сохранить настройки	Нажмите кнопку [Date/Time Set] (Установить дату/время), чтобы установить текущую дату и время.

5-3 Регистрация лицензии



В этом разделе описана процедура регистрации лицензии для получения доступа к дополнительным функциям. Нажмите [Initial Settings] (Исходные установки) в строке меню окна изменения настроек, а затем выберите [License] (Лицензия) в подменю, чтобы открыть экран регистрации лицензии.

Выберите используемые дополнительные функции, нажав кнопку [Selecting Optional Function] (Выбор дополнительных функций), выберите [License number input button] (Кнопка ввода номера лицензии) и введите номер лицензии. После нажатия [Register the license] (Зарегистрировать лицензию) дополнительные функции станут доступны, если введенной номер лицензии совпадает с зарегистрированным номером.

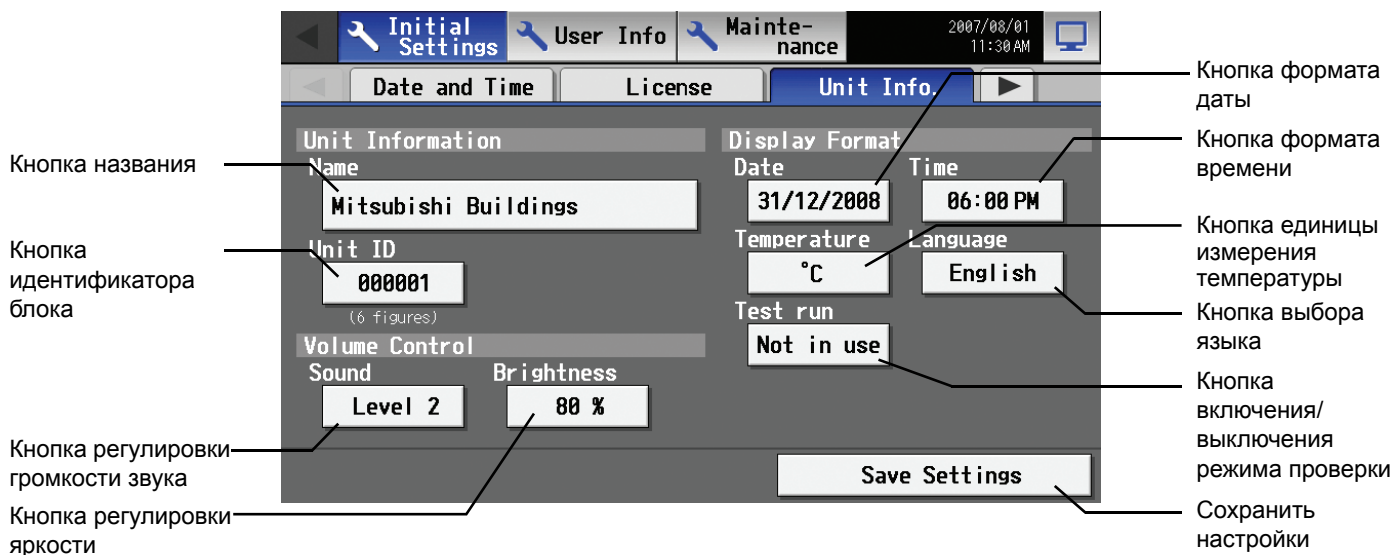
При неудачной регистрации убедитесь, что правильно введен номер лицензии, правильно выбраны дополнительные функции и для пульта AG-150A установлено правильное время и дата.

Обратитесь к дилеру за информацией о доступности дополнительных функций и покупке лицензий на эти функции.

5-4 Ввод основной информации

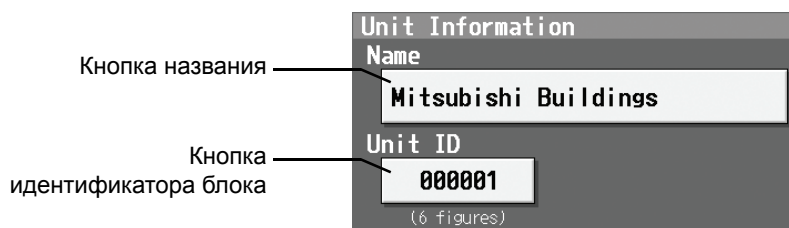
Выберите вкладку [Unit Info.] (Информ. блока) на экране, который открывается после нажатия [Initial Settings] (Исходные установки) в строке меню окна изменения настроек, чтобы открыть окно ввода информации о блоке и таких основных настроек пульта AG-150A, как его название и параметры отображения.

Примечание: Если пользователь вошел в систему в качестве менеджера здания, эти операции могут быть недоступны.



5-4-1 Настройки блока

Информация о блоке указывается в приведенном ниже окне.



(1) Нажмите кнопку [Name] (Название объекта) и введите название пульта AG-150A длиной не более 40 символов. Выбранное название указывается на экранах программного обеспечения, управляющего несколькими пультами AG-150A, и используется в качестве имени отправителя в теле сообщений об ошибках.

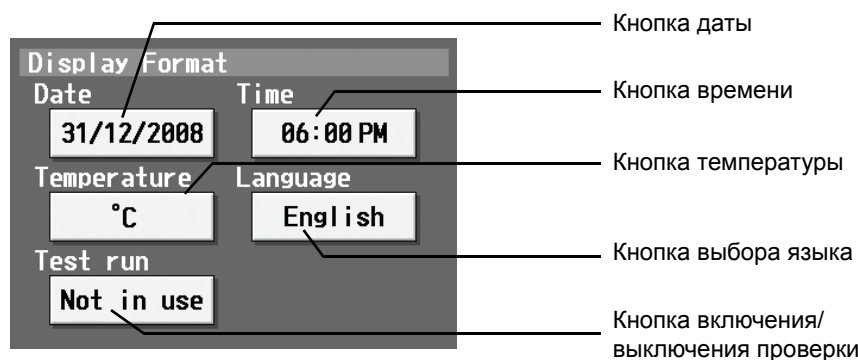
Примечание: В названии нельзя использовать символы: < > & " ' "

(2) Нажмите кнопку [Unit ID] (Идентификатор блока) и введите идентификатор пульта AG-150A длиной не более шести цифр (однобайтных). Этот параметр используется для управления несколькими пультами AG-150A по идентификаторам блоков. Выбранный идентификатор блока указывается на экранах программного обеспечения, управляющего несколькими пультами AG-150A, и используется в качестве идентификатора отправителя в теле сообщений об ошибках.

(3) Нажмите [Save settings] (Сохранить настройки) в окне информации о блоке, чтобы сохранить настройки.

5-4-2 Выбор формата отображения

Дата, время, единица измерения температуры и язык выбираются в приведенном ниже окне.



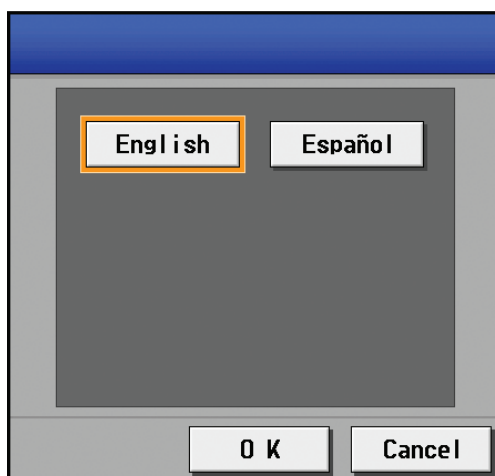
(1) Выберите формат даты. При каждом нажатии кнопки формат представления даты изменяется в следующем порядке: [31/12/уууу][12/31/уууу][уууу/12/31]. Текущий год отображается в формате "уууу" (например, 31 декабря 2009 г. будет отображаться как 31/12/2009).

Дата будет отображаться в выбранном формате на экране или в сообщениях электронной почты.

(2) Выберите формат времени. (24-часовой формат [18:00] или 12-часовой формат [06:00 PM]). При каждом нажатии кнопки формат времени переключается между [18:00] и [06:00 PM].

(3) В разделе [Temperature] (Температура) выберите единицу измерения температуры: [°C] и [°F]. При каждом нажатии кнопки единица измерения переключается между [°F] и [°C].

(4) Нажмите кнопку выбора языка, чтобы открыть экран выбора языка с выбранным языком.



(5) Включение/выключение функции проверки. При каждом нажатии состояние переключается между [Not in use] (Отключено) и [In use] (Работа).

(6) Нажмите [Save settings] (Сохранить настройки) в окне информации о блоке, чтобы сохранить настройки.

5-4-3 Регулировка громкости звука и яркости дисплея

В этом окне регулируется громкость звука и яркость дисплея.

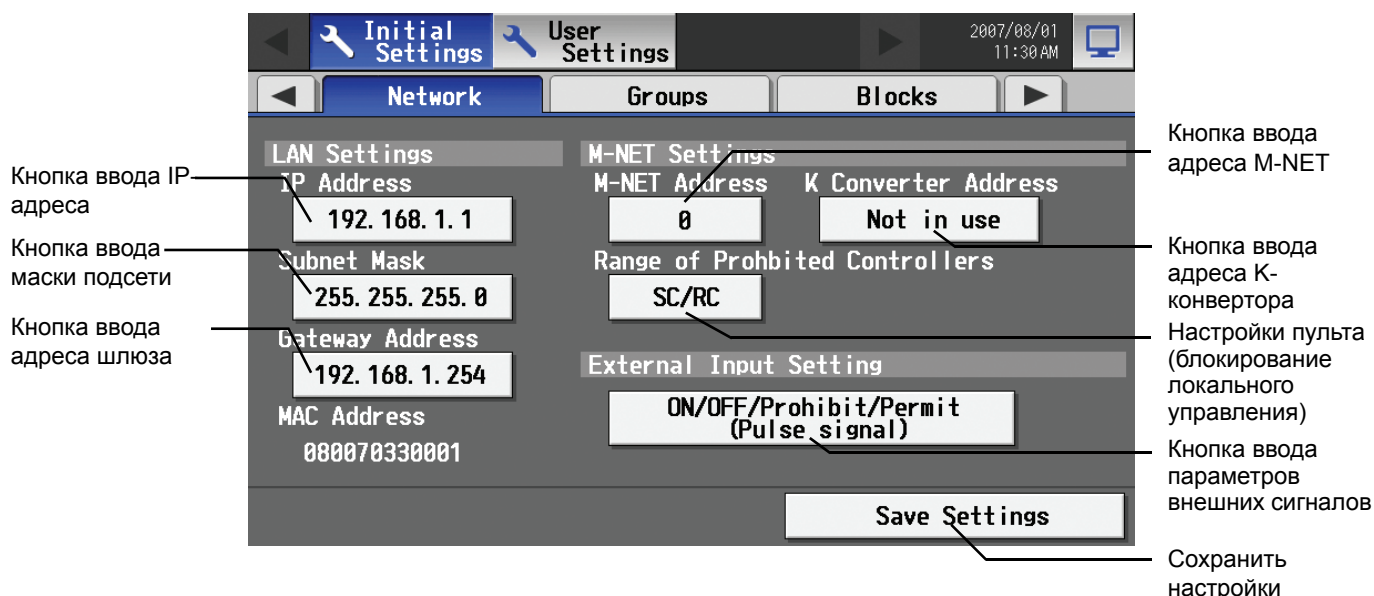


- (1) При каждом нажатии кнопки регулировки громкости звука уровень громкости изменяется в следующем порядке: [Level 0] (Уровень 0), [Level 1] (Уровень 1), [Level 2] (Уровень 2) и [Level 3] (Уровень 3). Несмотря на то, что изменения громкости звука вступают в силу непосредственно после выбора нового уровня, они не будут сохранены до нажатия кнопки [Save setting] (Сохранить настройки). Даже если настройки изменены, но пользователь закрыл окно без нажатия кнопки [Save setting] (Сохранить настройки), будет восстановлен ранее сохраненный уровень громкости звука.
- (2) При каждом нажатии кнопки регулировки яркости экрана яркость изменяется в следующем порядке: [70 %], [80 %], [90 %] и [100 %]. Несмотря на то, что изменения яркости вступают в силу непосредственно после выбора нового уровня, они не будут сохранены до нажатия кнопки [Save setting] (Сохранить настройки). Даже если настройки изменены, но пользователь закрыл окно без нажатия кнопки [Save setting] (Сохранить настройки), будет восстановлен ранее сохраненный уровень яркости.
- (3) Нажмите [Save settings] (Сохранить настройки) в окне информации о блоке, чтобы сохранить настройки.

5-5 Настройки сети

Выберите вкладку [Network] (Сеть) на экране, который открывается после нажатия [Initial Settings] (Исходные установки) в строке меню окна изменения настроек, чтобы открыть окно параметров сети и задать основные параметры локальной сети и сети M-NET.

Примечание: и пользователь вошел в систему в качестве менеджера здания, некоторые операции могут быть недоступны.



5-5-1 Параметры локальной сети

На экране настроек сети введите IP-адрес, маску подсети и адрес шлюза пульта AG-150A. При подключении к пульту AG-150A через постоянную локальную сеть перед установкой этих адресов обратитесь к администратору сети.

5-5-1-1 Настройки при подключении пульта AG-150A к специализированной локальной сети

- (1) Установите IP-адрес для пульта AG-150A. Введите IP-адрес с помощью клавиатуры, которая появляется при нажатии кнопки ввода IP-адреса.

Если локальная сеть только была развернута, назначайте пультам AG-150A последовательные адреса, начиная с [192.168.1.1]. Например, первый пульт AG-150A получит IP-адрес [192.168.1.1], второй пульт AG-150A – адрес [192.168.1.2] и т.д.

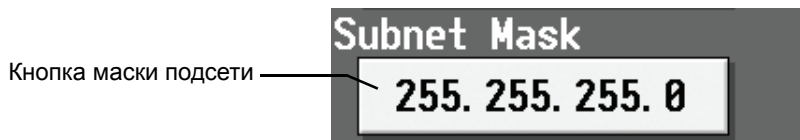
Для компьютера, контролирующего и управляющего пультами AG-150A по сети, также необходимо назначить адреса в соответствии с остальными адресами в локальной сети.

Примечание: При использовании специализированной сети пультов AG-150A устанавливайте IP-адреса следующим образом.

AG-150A: между [192.168.1.1] и [192.168.1.40], компьютер: между [192.168.1.101] и [192.168.1.150]



- (2) Установите маску подсети. Введите маску подсети для пульта AG-150A с помощью клавиатуры, которая появляется при нажатии кнопки ввода маски подсети. Как правило, в качестве маски подсети вводится [255.255.255.0].

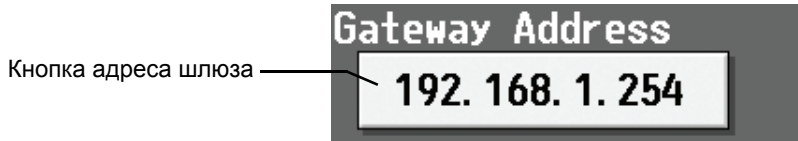


(3) При удаленном контроле или отправке сообщений по электронной почте через маршрутизатор коммутируемой линии введите IP-адрес маршрутизатора в поле [Gateway] (Шлюз). Не указывайте адрес шлюза, если подключение через маршрутизатор коммутируемой линии отсутствует.

Примечание: Рекомендуется устанавливать IP-адрес маршрутизатора коммутируемой линии [192.168.1.254].

Информация об установке IP-адреса приведена в руководстве пользователя маршрутизатора коммутируемых линий.

Примечание: Если используется маршрутизатор без встроенного модема, между маршрутизатором и телефонной линией необходимо установить модем (для аналоговых линий или линий ISDN).



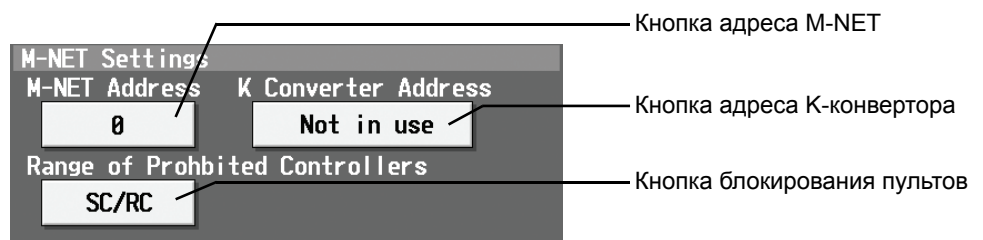
(4) Нажмите [Save settings] (Сохранить настройки) в окне сети, чтобы сохранить настройки.

5-5-1-2 Настройки при подключении пульта AG-150A к существующей локальной сети

При подключении пульта AG-150A к существующей локальной сети перед установкой IP-адреса, маски подсети и адреса шлюза проконсультируйтесь с администратором, ответственным за локальную сеть.

5-5-2 Параметры сети M-NET

В окне Параметры сети M-NET укажите адрес M-NET пульта AG-150A, используется ли пульт K-Control и какие машины посылают команду блокирования пульта.



(1) Введите адрес M-NET пульта AG-150A в поле [M-NET Address] (Адрес M-NET). Как правило, в качестве адреса вводится [0].

(2) Если подключены кондиционеры K-Control, введите адрес M-NET K-конвертора в поле [K Converter Address] (Адрес K-конвертора).

(3) Если установлен заблокированный пульт (блокирование локального управления), этот параметр определяет область действия блокировки, т.е. операция блокируется как для пульта дистанционного управления, так и для всех подчиненных пультов системы или только для пульта дистанционного управления. Нажмите [SC/RC] (Центральные/локальные контроллеры), чтобы заблокировать подчиненные пульты системы и пульта дистанционного управления и нажмите [RC only] (Только локальные контроллеры), чтобы заблокировать только дистанционные пульты управления.

Примечание: Как правило, выбирается [SC/RC] (Центральные/локальные контроллеры).

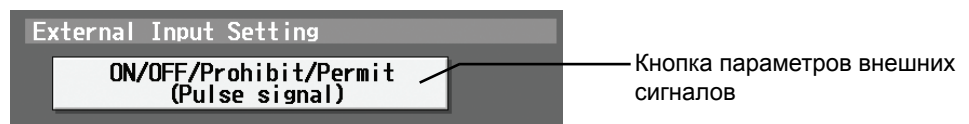
(4) Нажмите [Save settings] (Сохранить настройки) в окне сети, чтобы сохранить настройки.

5-5-3 Параметры внешних сигналов

Функция внешнего входа позволяет с помощью сигналов контактов и импульсных сигналов выполнять групповые операции (пуск/остановка) для блоков системы кондиционирования, подключенных к пульту AG-150A посредством внешнего адаптера ввода-вывода (PAC-YG10HA, продается отдельно).

При каждом нажатии кнопки "External Input Setting" ("Параметры внешних сигналов") выполняется переключение в следующем порядке: Не используются, Аварийная остановка (статический сигнал), ВКЛ/ВЫКЛ (статический сигнал) и Блокировка ВКЛ/ВЫКЛ (импульсный сигнал).

* Информация о подключении внешних устройств приведена в главе 8.



5-6 Настройки групп

Выберите вкладку [Groups] (Группы) на экране, который открывается после нажатия [Initial Settings] (Исходные установки) в строке меню окна измерения настроек, чтобы открыть окно настроек групп, назначить и зарегистрировать названия всех блоков системы кондиционирования или общего оборудования, подключаемого к пульту AG-150A.

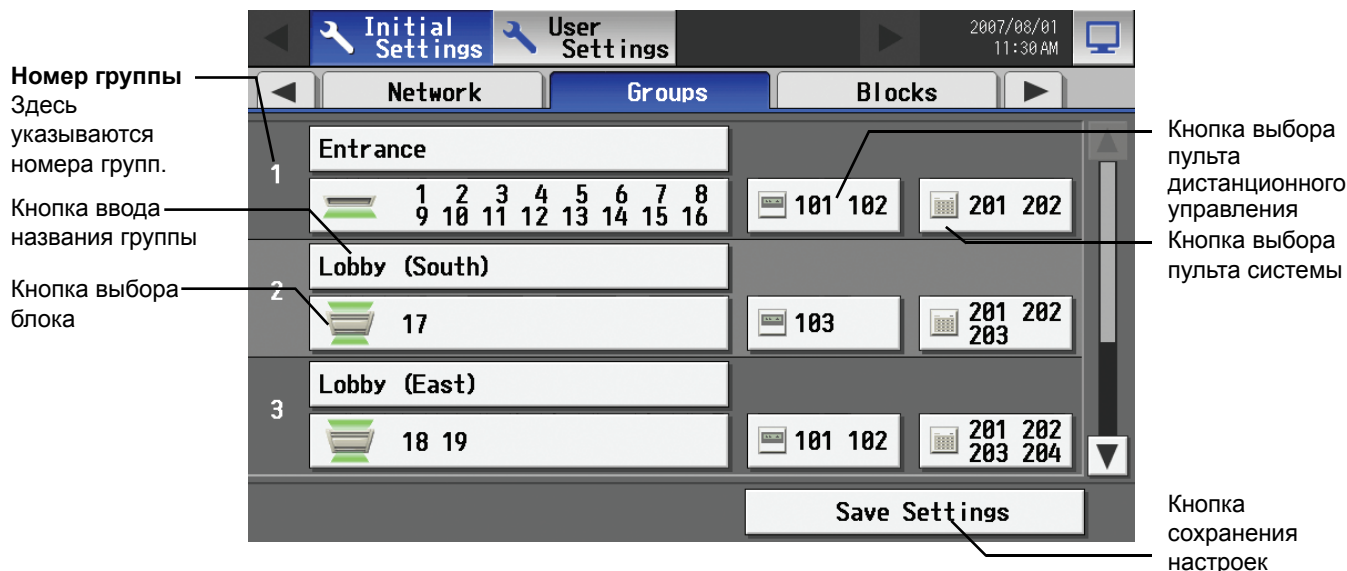
Примечание: Если пользователь вошел в систему в качестве менеджера здания, некоторые операции могут быть недоступны.

Примечание: Если система подключена к программному обеспечению TG-2000A, все настройки и изменения должны вводиться с помощью TG-2000A, чтобы данные TG-2000A и пульта AG-150A совпадали.

Примечание: Контакт на общем устройстве сопряжения считается одним блоком. К пульту AG-150A можно подключить до 50 блоков.

Примечание: Кондиционеры и общее оборудование не могут находиться в одной группе.

Примечание: Пульты дистанционного управления и пульты системы не могут подключаться к общему оборудованию.



5-6-1 Задание названия группы

Нажмите кнопку ввода названия группы и с помощью открывшейся клавиатуры введите название группы длиной не более 20 символов.

Примечание: В названии нельзя использовать символы: < > & " ' "

5-6-2 Регистрация блоков системы кондиционирования в группе

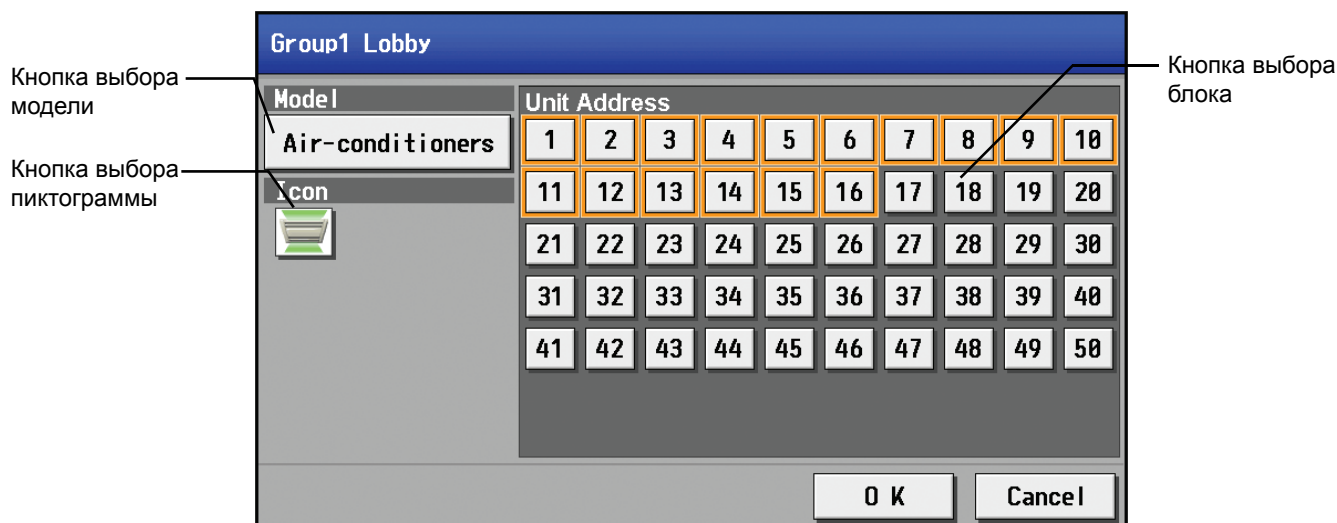
(1) Для регистрации блоков системы кондиционирования нажмите кнопку выбора блока группы, в которую блоки должны быть включены. Нажмите кнопку выбора модели в окне просмотра блоков системы кондиционирования. Далее выберите номера, присвоенные регистрируемому блокам. Вокруг выбранных блоков появится рамка оранжевого цвета.

Для отмены выбора блока нажмите его еще раз (рамка исчезнет).

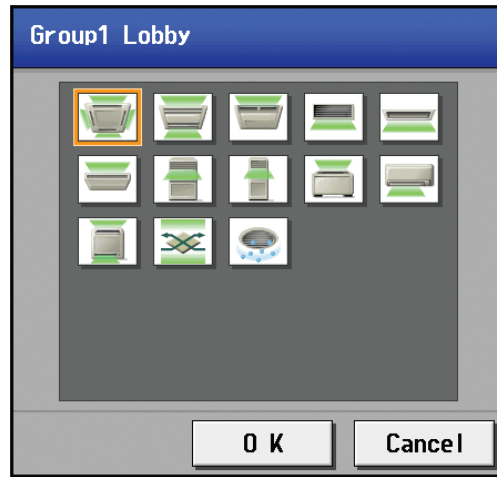
Нажмите кнопку [OK], чтобы сохранить изменения, или кнопку [Cancel] (Отмена), чтобы вернуться к предыдущему экрану без сохранения изменений.

Примечание: В одной группе можно зарегистрировать до 16 блоков системы кондиционирования.

Примечание: Для замены зарегистрированных блоков на блоки системы кондиционирования в группе, в которой зарегистрировано общее оборудование, сначала отключите общее оборудование.



(2) Для изменения пиктограмм нажмите кнопку выбора пиктограмм и выберите требуемую пиктограмму из доступных пиктограмм.



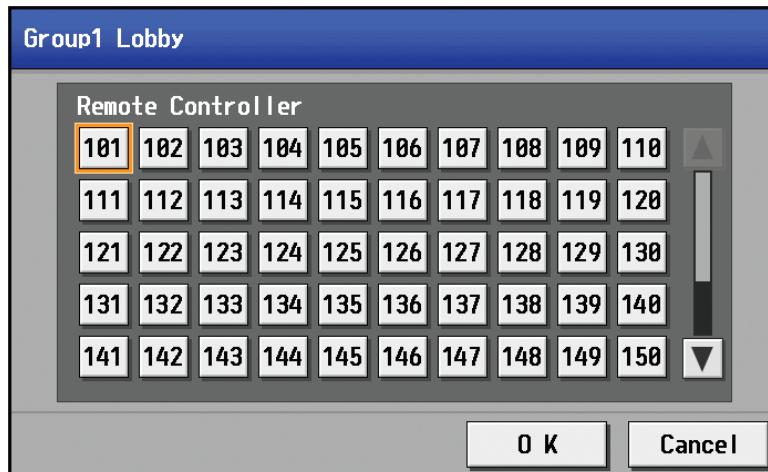
(3) Для регистрации пульта дистанционного управления в группе нажмите кнопку выбора пульта дистанционного управления, чтобы открыть окно выбора пульта, а затем нажмите номера, присвоенные регистрируемому пультам. Вокруг выбранных пультов появится рамка оранжевого цвета. Для отмены выбора пультов нажмите их еще раз. Для отмены выбора пульта нажмите его еще раз (рамка исчезнет). Нажмите кнопку [OK], чтобы сохранить изменения, или кнопку [Cancel] (Отмена), чтобы вернуться к предыдущему экрану без сохранения изменений.

Примечание: В одной группе можно зарегистрировать до 2 блоков пультов дистанционного управления.

Примечание: Пульты дистанционного управления МА не нужно регистрировать в группе.

* К системе с тремя подключенными пультами системы можно подключить только один пульт дистанционного управления. К системе с четырьмя подключенными пультами системы нельзя подключить пульты дистанционного управления. (Можно подключить не более четырех пультов системы.)

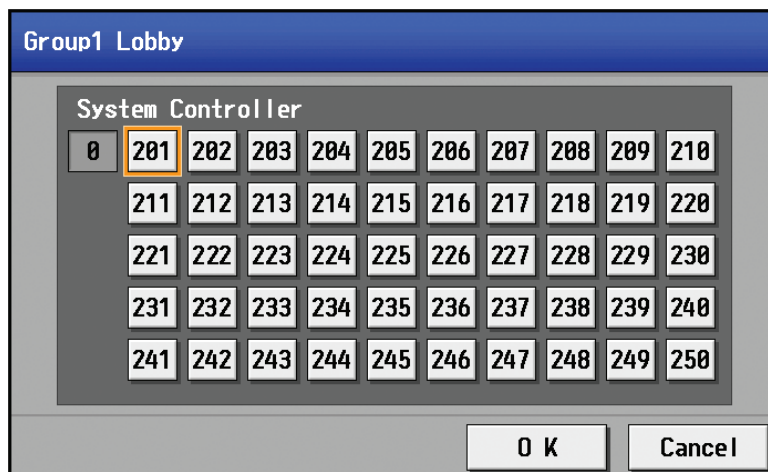
* Пульты дистанционного управления, зарегистрированные в другой группе, будут затенены и недоступны для выбора.



(4) Для регистрации пульта системы в группе нажмите кнопку выбора пульта системы, чтобы открыть окно выбора пульта, а затем нажмите номера, присвоенные регистрируемому пультам. Вокруг выбранных пультов появится рамка оранжевого цвета. Для отмены выбора пультов нажмите их еще раз. Для отмены выбора пульта нажмите его еще раз (рамка исчезнет). Нажмите кнопку [OK], чтобы сохранить изменения, или кнопку [Cancel] (Отмена), чтобы вернуться к предыдущему экрану без сохранения изменений.

Примечание: Общее количество пультов системы и пультов дистанционного управления не может превышать четырех.

Примечание: К-конверторы не нужно регистрировать.



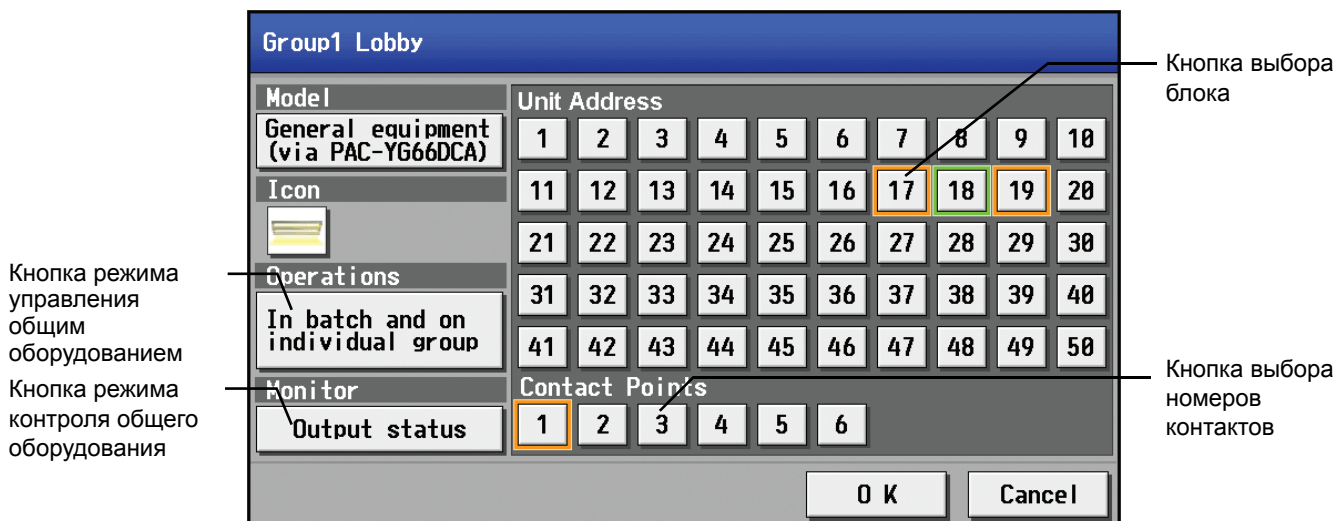
(5) Нажмите [Save settings] (Сохранить настройки) в окне настроек группы, чтобы сохранить настройки.

5-6-3 Регистрация общего оборудования в группе

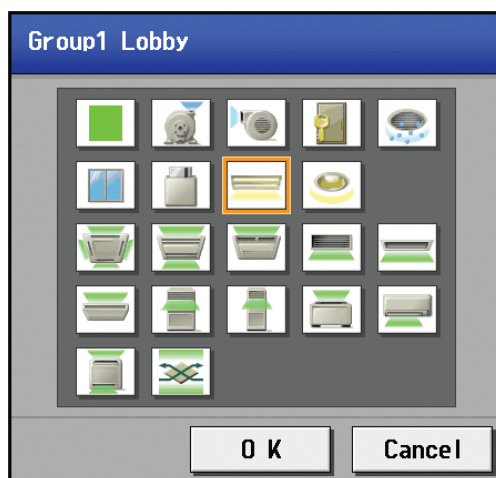
(1) Для регистрации общего оборудования в группе нажмите кнопку выбора блока изменяемой группы. В открывшемся окне выберите [General equipment (via PAC-YG66DCA)] (Внешн.оборудование (ч/з PAC-YG66DCA)), чтобы открыть окно регистрации общего оборудования. Далее нажмите номер блока интерфейса общего оборудования (PAC-YG66DCA), подключенного к регистрируемому общему оборудованию. (Вокруг выбранных элементов появится рамка желто-зеленого цвета.) Выберите номер контакта, к которому подключено общее оборудование, и нажмите номер, присвоенный другому блоку, чтобы зарегистрировать первый блок и группе. (Цвет рамки изменится с желто-зеленого на оранжевый.) Элемент с рамкой желто-зеленого цвета – это текущий выбранный элемент, а элементы с рамкой оранжевого цвета – элементы, уже зарегистрированные в группе. Для отмены подключения выберите номер блока и нажмите номер контакта, чтобы снять выбор (оранжевая рамка исчезает). Нажмите кнопку [OK], чтобы сохранить изменения, или кнопку [Cancel] (Отмена), чтобы вернуться к предыдущему экрану без сохранения изменений.

Примечание: В одной группе можно зарегистрировать до 16 блоков общего оборудования.

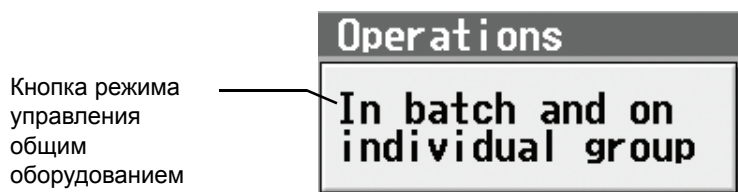
Примечание: Для замены зарегистрированных блоков на блоки общего оборудования в группе, в которой зарегистрированы блоки системы кондиционирования, сначала выведите из группы кондиционеры.



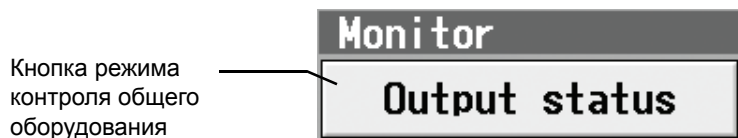
(2) Для изменения пиктограмм нажмите кнопку выбора пиктограмм и выберите требуемую пиктограмму из доступных пиктограмм.



(3) В разделе [Allow Operation] (Разрешить управл.) выберите, разрешить или запретить выполнение операции ВКЛ/ВЫКЛ с помощью веб-браузера или экрана управления программного обеспечения TG-2000A. Выберите [In batch and on individual group] (Все вместе и по отдельным группам), чтобы разрешить только комплексное управление. Выберите [On individual group] (По отдельным группам), чтобы разрешить управление каждой группой. Выберите [No operation (Monitor only)] (Нет управления (только контроль)), чтобы отключить управление.



(4) В разделе [Monitor] (Контроль) выберите контролируемое направление: к общему оборудованию или от общего оборудования.



(5) Нажмите [Save settings] (Сохранить настройки) в окне настроек группы, чтобы сохранить настройки.

5-7 Установки связывания

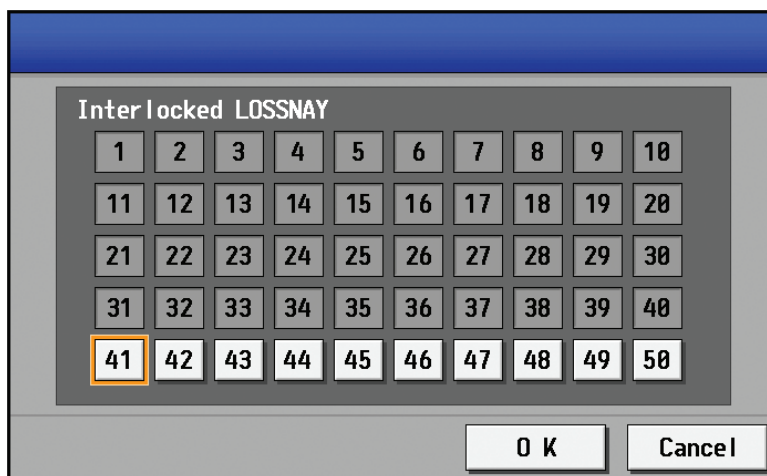
Чтобы связать операции ON/OFF системы LOSSNAY и внутренних блоков, нажмите [Interlock] (Связывание) в окне, которое открывается после нажатия [Initial Settings] (Исходные установки) в строке меню окна изменения настроек, и выберите установки связывания.

Примечание: Если пользователь вошел в систему в качестве менеджера здания, эти операции могут быть недоступны.

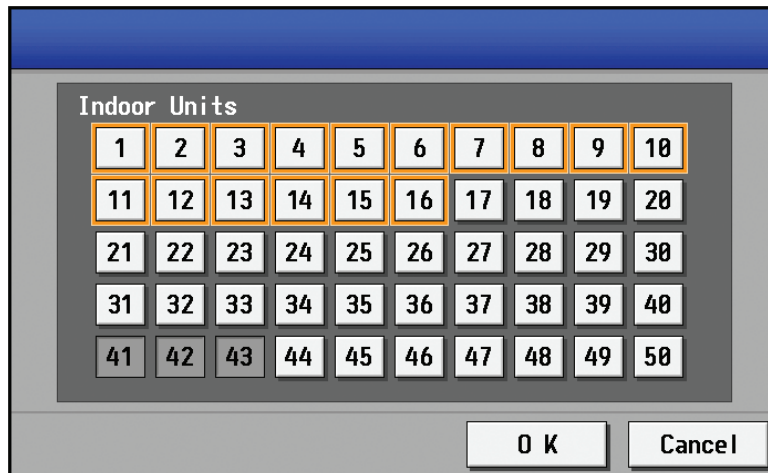
Примечание: Если система подключена к программному обеспечению TG-2000A, все настройки и изменения должны вводиться с помощью TG-2000A, чтобы данные TG-2000A и пульта AG-150A совпадали.



- (1) Для выбора установок связывания системы LOSSNAY сначала нажмите кнопку LOSSNAY, чтобы открыть окно выбора блоков системы LOSSNAY. Нажмите номер, присвоенный регистрируемому блоку, чтобы выбрать блок. Вокруг выбранных блоков появится рамка оранжевого цвета. Для отмены выбора блоков нажмите их еще раз. Для отмены выбора блока нажмите его еще раз (рамка исчезнет). Нажмите кнопку [OK], чтобы сохранить изменения, или кнопку [Cancel] (Отмена), чтобы вернуться к предыдущему экрану без сохранения изменений.



- (2) Нажмите кнопку связанных внутренних блоков, чтобы открыть окно выбора связанных внутренних блоков, и нажмите номер, присвоенный регистрируемому блоку. Вокруг выбранных блоков появится рамка оранжевого цвета. Для отмены выбора блоков нажмите их еще раз. Для отмены выбора блока нажмите его еще раз (рамка исчезнет). Нажмите кнопку [OK], чтобы сохранить изменения, или кнопку [Cancel] (Отмена), чтобы вернуться к предыдущему экрану без сохранения изменений.
Примечание: Для работы с одной вентиляторной установкой можно зарегистрировать до 16 внутренних блоков.



- (3) Нажмите [Save settings] (Сохранить настройки) в окне установок связывания системы LOSSNAY, чтобы сохранить настройки.

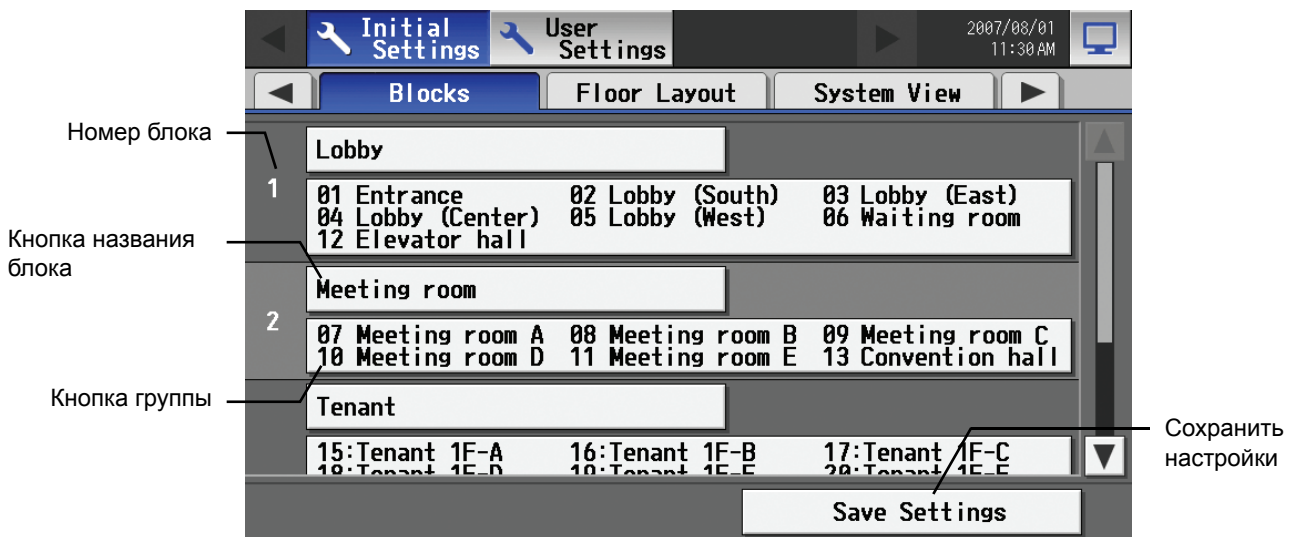
5-8 Установки блока

Для выполнения одновременного контроля или управления несколькими группами блоков системы кондиционирования группы необходимо зарегистрировать в блоке. Нажмите [Blocks] (Блоки) в окне, которое открывается после нажатия [Initial Settings] (Исходные установки) в строке меню окна изменения настроек, чтобы зарегистрировать группы в блоке.

* Несмотря на то, что блоки не показываются на дисплее, они используются в качестве объекта управления для экономии электроэнергии и снижения пикового потребления.

Примечание: Если пользователь вошел в систему в качестве менеджера здания, некоторые операции могут быть недоступны.

Примечание: Если система подключена к программному обеспечению TG-2000A, все настройки и изменения должны вводиться с помощью TG-2000A, чтобы данные TG-2000A и пульта AG-150A совпадали.



5-8-1 Задание названия блока

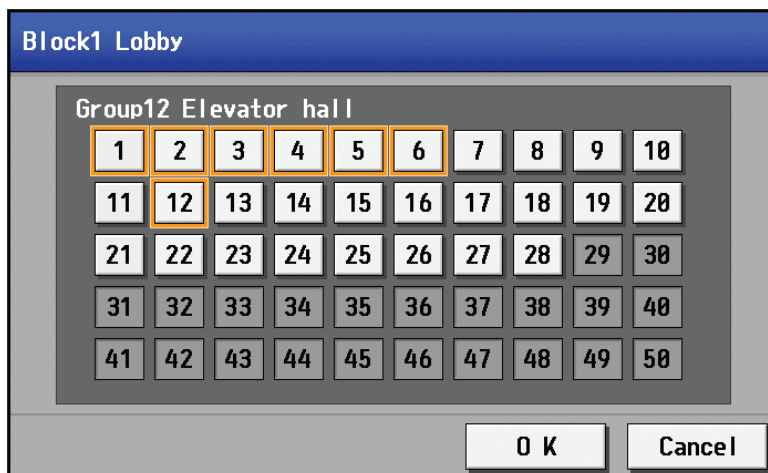
Нажмите кнопку ввода названия блока и с помощью открывшейся клавиатуры введите название блока длиной не более 20 символов.

Нажмите [Save settings] (Сохранить настройки) в окне настроек блока, чтобы сохранить настройки.

Примечание: В названии нельзя использовать символы: < > & " "

5-8-2 Регистрация группы в блоке

Чтобы зарегистрировать группу в блоке, нажмите номер группы в окне выбора групп, которое открывается после нажатия кнопки группы. Вокруг выбранной группы появится рамка оранжевого цвета. (Будет отображаться название последней выбранной группы.) Для отмены выбора группы нажмите ее еще раз (рамка исчезнет).

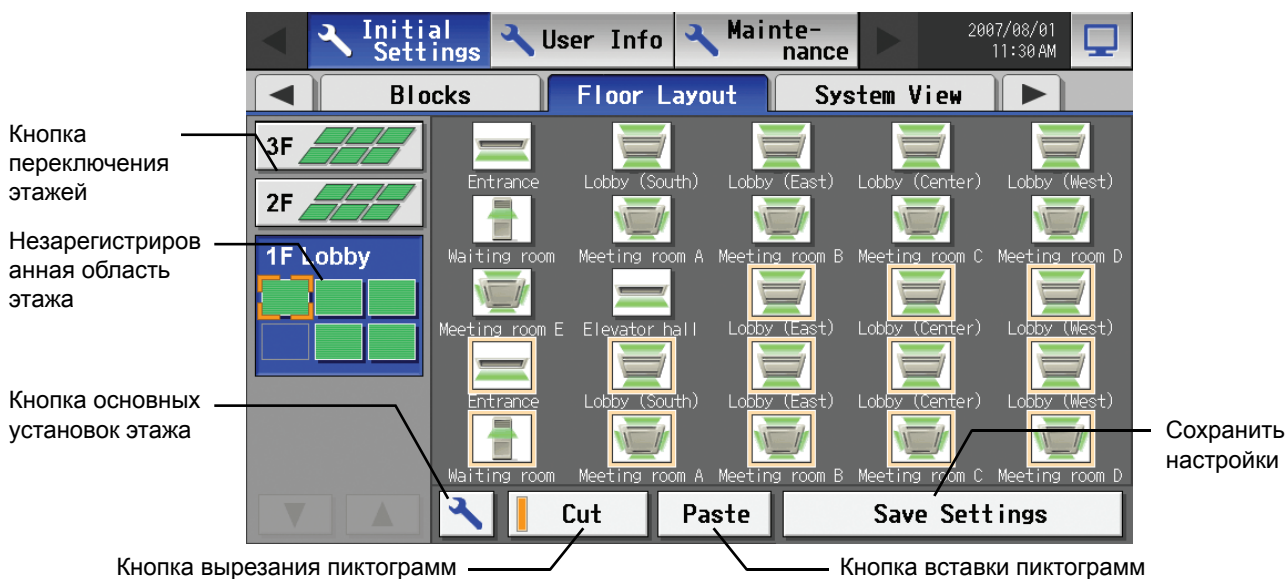


Нажмите [Save settings] (Сохранить настройки) в окне настроек блока, чтобы сохранить настройки.

5-9 Задание плана этажа

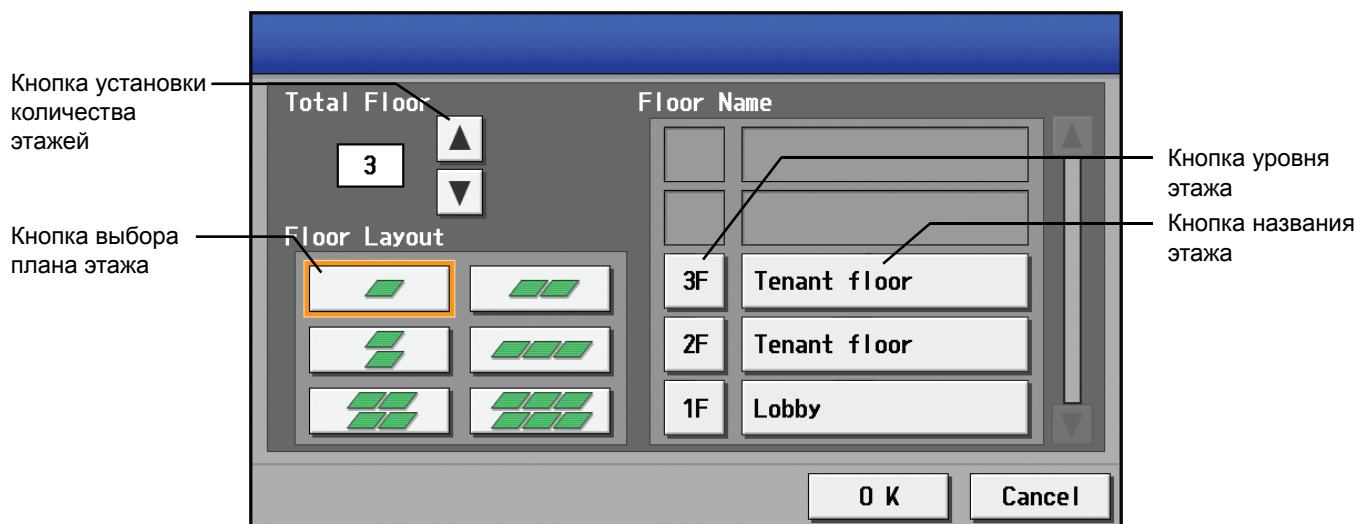
Для изменения плана этажа на главном экране управления или изменения отображаемого положения групп на этаже выберите вкладку [Floor layout] (План этажа) в окне изменения настроек.

Примечание: Если пользователь вошел в систему в качестве менеджера здания, некоторые операции могут быть недоступны.

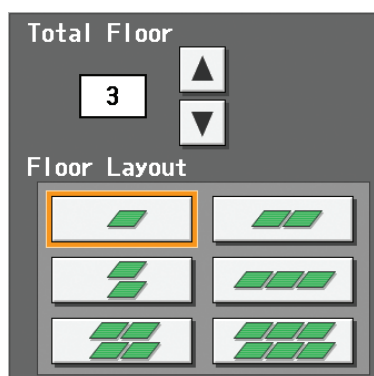


5-9-1 Задание установок этажа

Нажмите кнопку основных установок этажа, чтобы открыть окно основных установок этажа.



(1) Изменение отображения плана этажа



Выберите общее количество этажей в окне основных установок этажа с помощью кнопок со стрелками вверх и вниз, а затем выберите требуемый тип плана этажа. В зависимости от количества этажей могут быть доступны не все типы планов.

* Количество этажей = 0: Нет доступных планов. (размещение в незарегистрированной области этажа)

* Количество этажей = 1-3: Доступны все планы

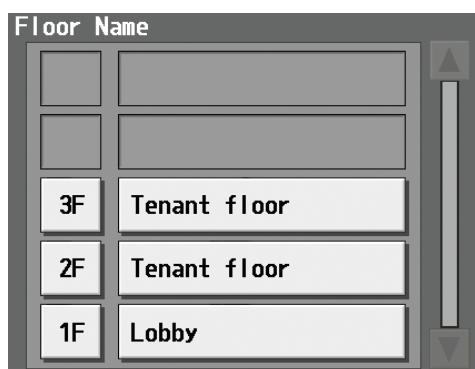
* Количество этажей = 4-5: Доступны [1 столбец×1 строка] [2×1][1×2][3×1][2×2].

* Количество этажей = 6-8: Доступны [1 столбец×1 строка] [2×1][1×2].

* Количество этажей = 9-10: Доступны [1 столбец×1 строка].

* При удалении этажа пиктограммы, содержащиеся на этаже, переносятся на нижний этаж. Если удаляется часть этажа, пиктограммы в удаляемой части переносятся на этаж выше и левее от исходного этажа.

(2) Изменение названия уровня этажа или названия этажа



Нажмите кнопку названия этажа в окне основных установок этажа и введите название этажа длиной не более трех символов. Нажмите кнопку названия этажа и введите название длиной не более 20 символов.

5-9-2 Изменение отображаемого положения групп

Для перемещения группы на другой этаж сначала выберите перемещаемую группу в окне установок плана этажа. (Вокруг выбранной группы появится рамка оранжевого цвета.) Затем нажмите кнопку [Cut] (Вырезать) (вокруг выбранной группы появится рамка бледно-оранжевого цвета), выберите этаж, на который перемещается пиктограмма, и нажмите кнопку [Paste] (Вставить). Выбранная группа будет перемещена на требуемый этаж.

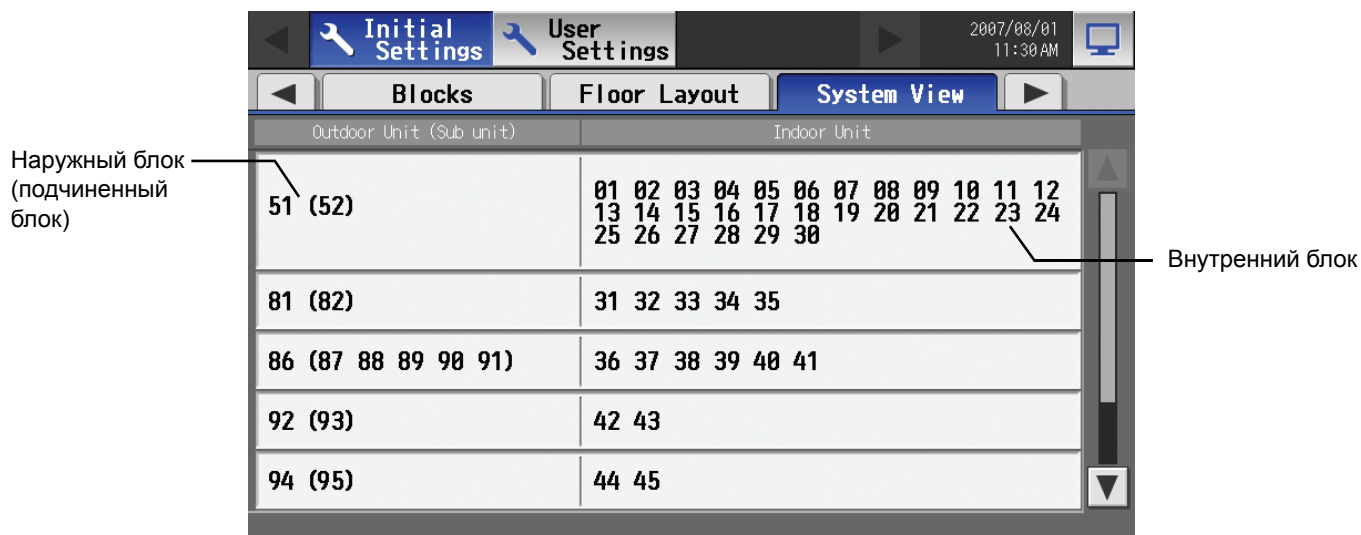
Для отмены операции перемещения нажмите кнопку вставки на том же этаже, на котором была нажата кнопка вырезания.

(Рамка оранжевого цвета исчезнет.) Нажмите кнопку [Save setting] (Сохранить настройки), чтобы сохранить изменения.

* При выходе из окна без сохранения изменений путем нажатия строки меню или вкладок появится всплывающее окно, предупреждающее о том, что изменения не были сохранены. Если выйти из окна без сохранения изменений, изменения не будут внесены.

5-10 Проверка холодильных систем

Для просмотра списка холодильных систем, подключенных к пульту AG-150A (информация о подключении наружных и внутренних блоков), нажмите [System view] (Вид системы) в окне, которое открывается после нажатия [Initial Settings] (Исходные установки) в окне изменения настроек и открывает окно просмотра холодильных систем.



Элемент	Описание
Наружный блок	Номера, присвоенные наружным блокам. (Номера в скобках соответствуют номерам блоков подключенных зависимых блоков.)
Внутренний блок	Номера, присвоенные внутренним блокам, подключенным к наружному блоку из той же строки.

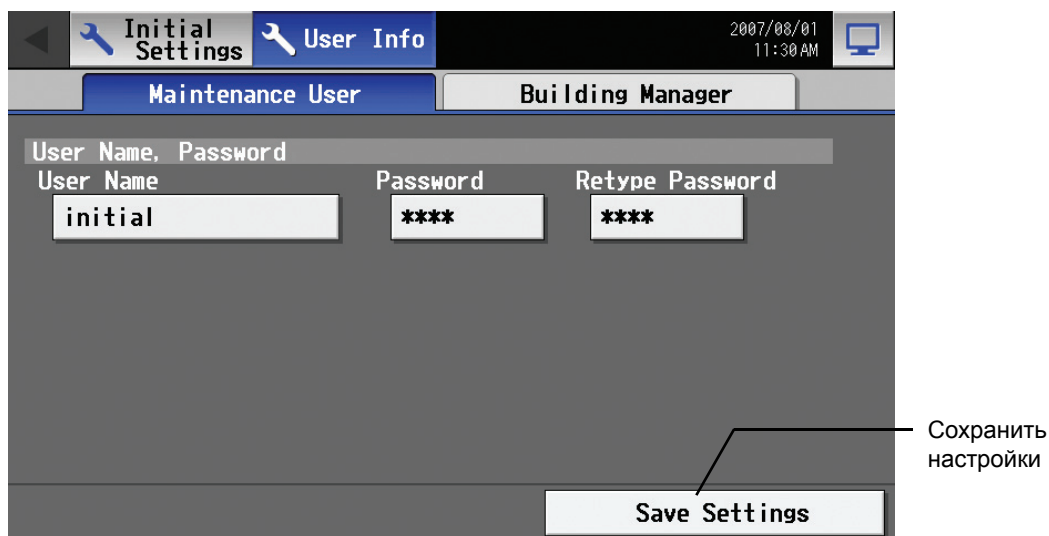
6. Настройки пользователя

Нажмите [User Info] (Настройки польз.) в строке меню окна изменения настроек, чтобы перейти к окну настроек пользователя.

6-1 Настройки обслуживающего персонала

Для изменения имени пользователя и/или пароля для обслуживающего персонала нажмите [Maintenance User] (Обслуживающий персонал) в окне, которое открывается после нажатия [User Info] (Настройки польз.) в окне изменения настроек.

* Это окно нельзя открыть при входе в качестве обслуживающего персонала.



(1) Изменение имени пользователя обслуживающего персонала

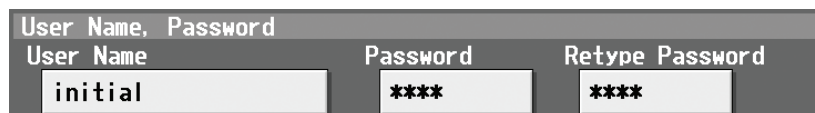
Для изменения имени пользователя обслуживающего персонала нажмите кнопку ввода имени пользователя и введите имя длиной не более 20 символов с помощью открывшейся клавиатуры.

(2) Изменение пароля

Для изменения пароля обслуживающего персонала нажмите кнопку ввода пароля и введите пароль длиной от 3 до 10 символов с помощью открывшейся клавиатуры. Нажмите кнопку подтверждения пароля и введите пароль повторно.

* На экране все символы пароля заменяются звездочками (*).

Нажмите кнопку [Save setting] (Сохранить настройки), чтобы изменения имени пользователя и пароля вступили в силу.



6-2 Настройки менеджера здания

Для изменения имени пользователя и/или пароля для менеджера здания и перечня доступных функций нажмите [Building Manager User] (Менеджер здания) в окне, которое открывается после нажатия [User Info] (Настройки польз.) в окне изменения настроек.

Примечание: Если пользователь вошел в качестве менеджера здания, текущее состояние можно просмотреть, но редактирование будет недоступно.



(1) Изменение имени пользователя менеджера здания

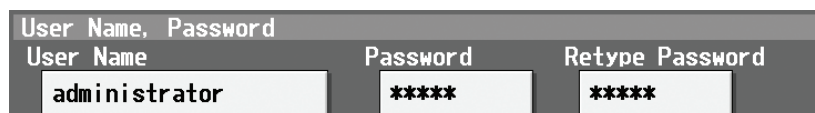
Для изменения имени пользователя менеджера здания нажмите кнопку ввода имени пользователя и введите имя длиной не более 20 символов с помощью открывшейся клавиатуры.

(2) Изменение пароля

Для изменения пароля менеджера здания нажмите кнопку ввода пароля и введите пароль длиной от 3 до 10 символов с помощью открывшейся клавиатуры. Нажмите кнопку подтверждения пароля и введите пароль повторно.

* На экране все символы пароля заменяются звездочками (*).

Нажмите кнопку [Save setting] (Сохранить настройки), чтобы изменения имени пользователя и пароля вступили в силу.

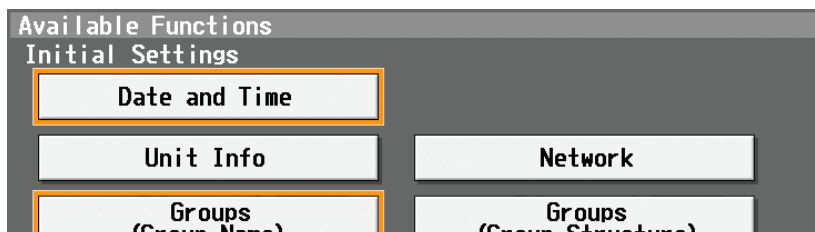


User Name, Password		
User Name	Password	Retype Password
administrator	*****	*****

(3) Изменение перечня доступных функций

Выберите функцию, чтобы разрешить ее использование (вокруг выбранной функции появится рамка оранжевого цвета).

Нажмите кнопку функцию еще раз, чтобы отменить выбор (рамка исчезнет). Нажмите кнопку [Save setting] (Сохранить настройки), чтобы сохранить изменения.



Available Functions	
Initial Settings	
Date and Time	
Unit Info	Network
Groups (Group Name)	Groups (Group Structure)

Перечень доступных функций

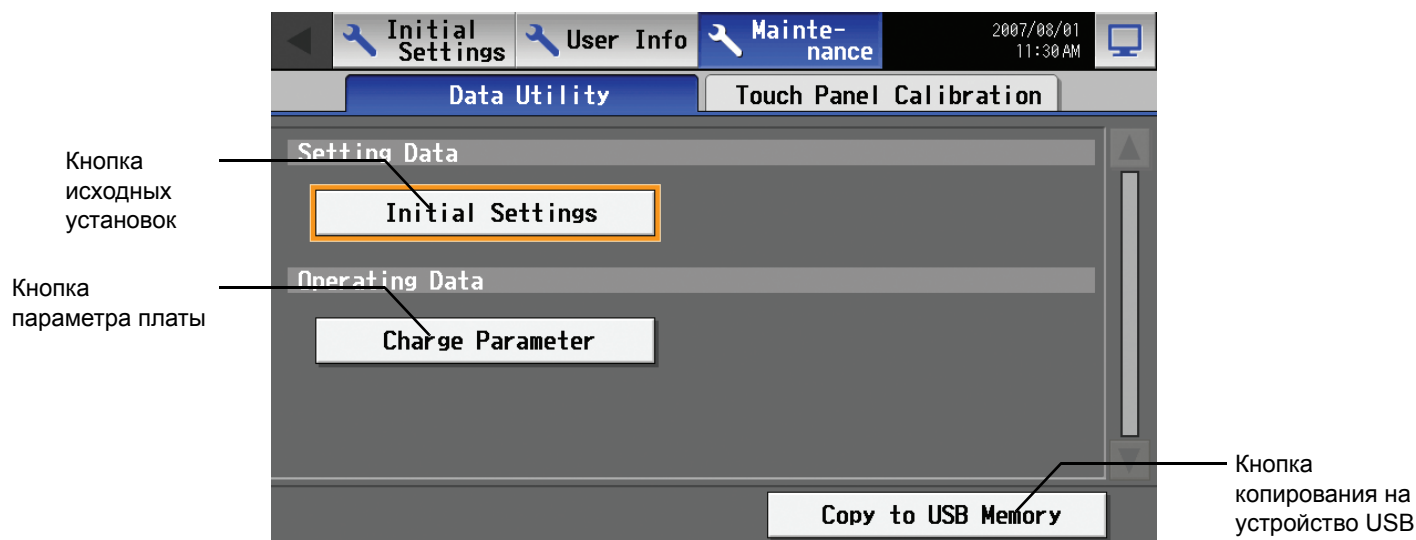
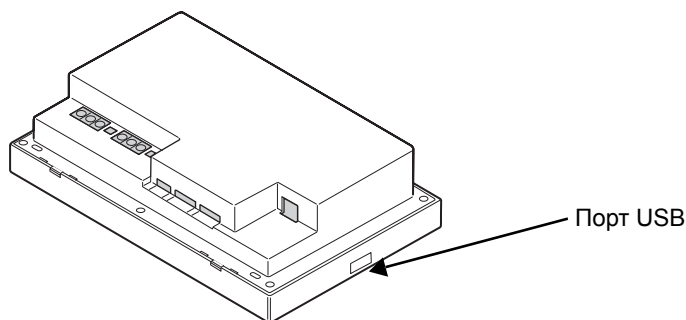
Функция		Назначение	
Исходные установки	Дата и время	Установка текущей даты и времени	
	Основная система ^{*1}	Сетевые настройки пульта AG-150A, настройки внешнего выхода	
	Группы	Название группы	Установка названия группы
		Структура группы ^{*1}	Установка подключений внутренних блоков, пультов дистанционного управления, пультов системы и общего оборудования в группе
	Связанные блоки системы LOSSNAY ^{*1}	Настройки подключения связанных блоков системы LOSSNAY	
	Блоки	Название блока	Установка названия блока
		Структура блока ^{*1}	Регистрация групп в блоке
	План этажа	Название этажа	Установка названия этажа
Конфигурация этажа		Настройка конфигурации этажа	

*1: При отправке с завода-изготовителя эта операция запрещена для менеджера здания.

7. Экран обслуживания

7-1 Копирование данных на запоминающее устройство USB

Для копирования данных на запоминающее устройство USB подключите устройство к порту USB и нажмите [Data Utility] (Утилита работы с данными) на экране, который открывается после нажатия [Maintenance] (Обслуживание) на экране изменения настроек.

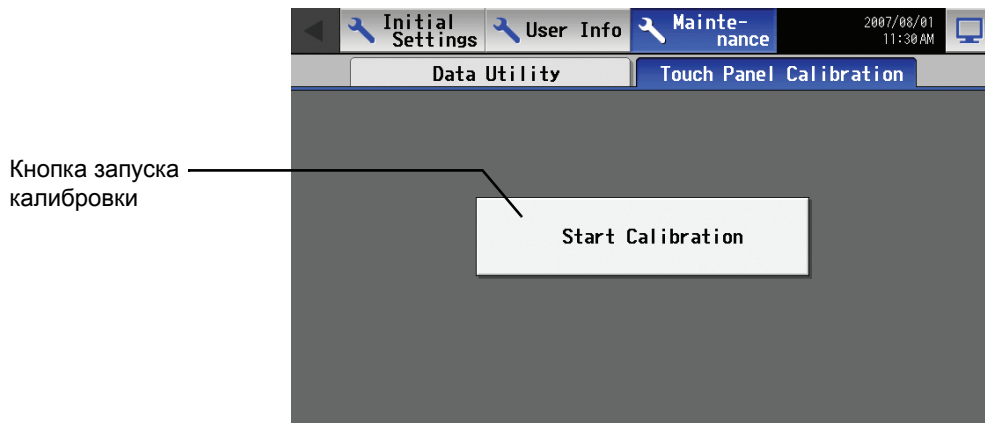


Элемент		Описание
Настройки	Исходные установки	Нажмите кнопку для выбора и нажмите повторно для отмены выбора. При выбранной кнопке нажмите [Copy to USB Memory] (Копировать на USB), чтобы скопировать все данные (за исключением информации настроек пользователя пульта AG-150A) в каталог [Серийный номер][Настройки] в корневом каталоге устройства USB. Если такой каталог отсутствует, он будет создан. * Настройки, которые не отображаются на дисплее, например, параметры экономии электроэнергии, также будут скопированы.
Данные управления	Параметр платы	Нажмите кнопку для выбора и нажмите повторно для отмены выбора. При выбранной кнопке нажмите [Copy to USB Memory] (Копировать на USB), чтобы скопировать параметры начисления платы в формате CSV в каталог [Серийный номер][Настройки] в корневом каталоге устройства USB. Если такой каталог отсутствует, он будет создан.
Копировать на USB		При выбранной кнопке Настройки, Настройки пользов. или Параметр платы нажмите эту кнопку для копирования выбранных настроек на устройство USB.

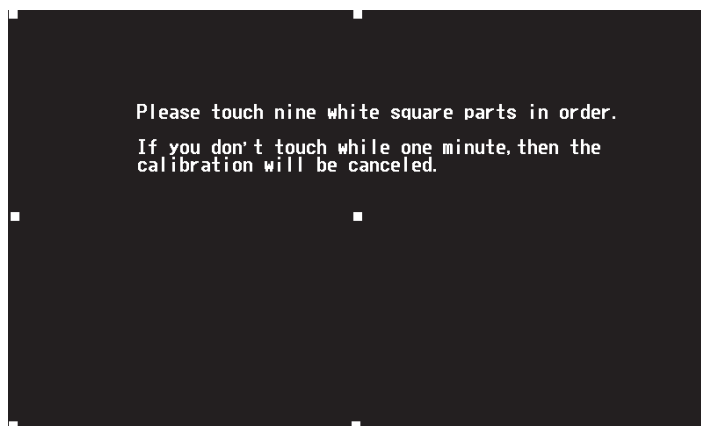
7-2 Настройка сенсорной панели

Для настройки сенсорной панели нажмите [Maintenance] (Обслуживание) на экране изменения настроек, а затем [Touch Panel Calibration] (Калибровка сенсорной панели), чтобы открыть экран калибровки сенсорной панели.

Примечание: Рекомендуется пользоваться имеющимися в продаже стилусами.



После нажатия кнопки [Start Calibration] (Начать калибровку) откроется экран калибровки сенсорной панели.



На экране появятся белые квадраты размером “5 точек × 5 точек” в следующем порядке: слева сверху, по центру сверху, справа сверху, слева посередине, по центру, справа посередине, слева внизу, по центру внизу и справа внизу. При нажатии каждого квадрата появляется следующий квадрат. После нажатия всех девяти квадратов калибровка завершается и дисплей возвращается к экрану калибровки сенсорной панели. Если в течение одной минуты не было ни одного касания экрана, дисплей автоматически возвращается к экрану калибровки и процесс калибровки необходимо будет начать сначала.

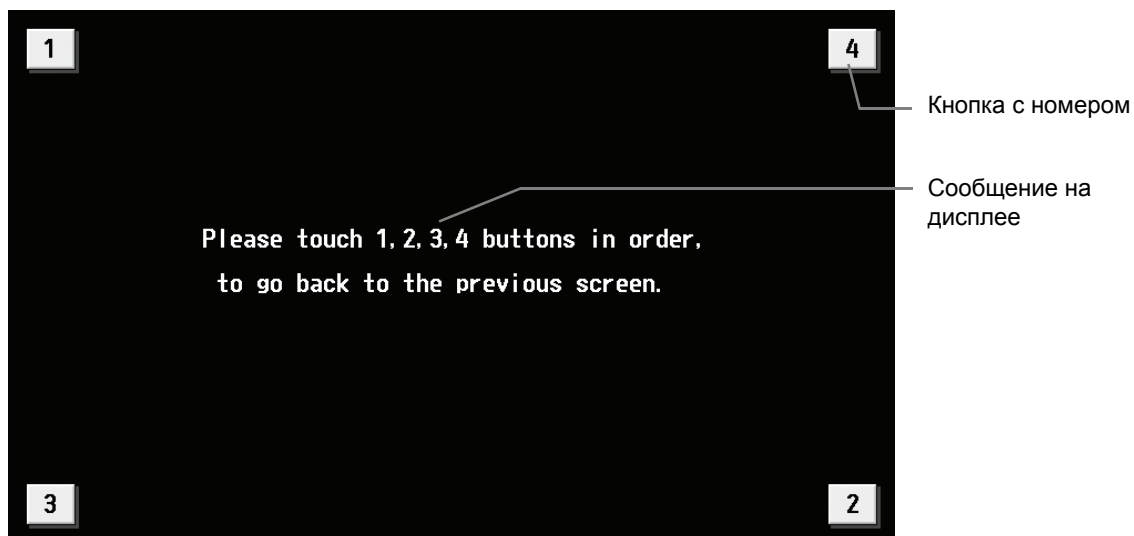
* Экран, возможно, не удастся правильно откалибровать, если касания выполняются пальцем. Для касания экрана используйте заостренный, но не острый предмет.

* Острый предмет может повредить или поцарапать экран.

8. Очистка сенсорной панели

Для очистки поверхности сенсорной панели сначала нажмите кнопку [Setting Change Button] (Изменение настроек) на главном экране управления, которая открывает экран входа, а затем нажмите кнопку очистки сенсорной панели, чтобы открыть показанный ниже экран. Очистите панель, когда отображается этот экран.

* Для очистки пользуйтесь сухой тканью, тканью, смоченной в нейтральном моющем средстве и хорошо отжатой, или тканью с этанолом. Не используйте органические растворители, кислые или щелочные растворы.



Элемент	Описание
Номер	После нажатия кнопок от 1 до 4 в порядке возрастания дисплей вернется к предыдущему экрану (главному экрану управления). Чтобы вернуться к предыдущему экрану эти кнопки должны быть нажаты в правильном порядке, начиная с кнопки 1. Если кнопки будут нажаты в ошибочном порядке, все предыдущие нажатия будут отменены.
Сообщение	Отображается сообщение "Нажмите кнопки 1, 2, 3 и 4 в таком порядке, чтобы вернуться к предыдущему экрану."

9. Функция внешнего входа/выхода

- Для обеспечения приема внешних сигналов требуется использование внешнего адаптера ввода/вывода (модель PAC-YG10HA-E, продается отдельно).
- Подробная информация приведена в “Руководстве по монтажу”.

9-1 Функция внешнего входа

(1) Функция внешнего входа

Нажмите кнопку [Initial Settings] (Исходные установки) в строке меню окна изменения настроек, а затем кнопку [Network setting] (Сетевые настройки), чтобы открыть окно сетевых настроек. Нажмите [External Input Setting] (Параметры внешних сигналов) и выберите настройки.

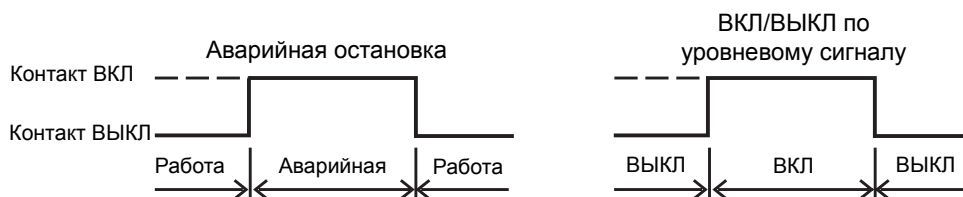


- Тип функции внешнего входа можно выбрать, выбирая определенные настройки.

№	Функция внешнего входного сигнала	Примечания
1	Внешний входной сигнал не используется	-
2	Выполнять аварийную остановку по уровневому сигналу	Во время аварийной остановки будут запрещены только операции ВКЛ/ВЫКЛ централизованного пульта и локальных пультов дистанционного управления.
3	Выполнять операцию ВКЛ/ВЫКЛ по уровневому сигналу	Будут запрещены только операции ВКЛ/ВЫКЛ централизованного пульта и локальных пультов дистанционного управления.
4	Выполнять операцию ВКЛ/ВЫКЛ, блокировать/разрешить по импульсному сигналу	Установите длительность импульса для контакта в состоянии ВКЛ равной от 0,5 до 1,0 секунды.

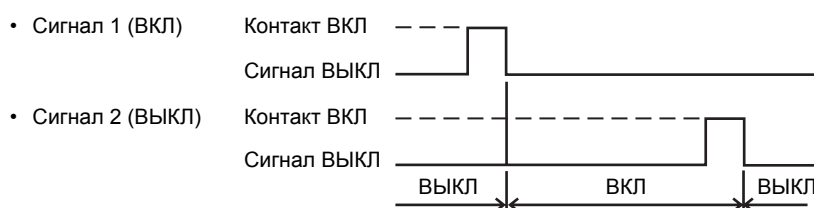
(2) Входной сигнал

① Уровневый сигнал



② Импульсный сигнал

(Пример) ВКЛ/ВЫКЛ



- * Установите продолжительность равной от 0,5 до 1,0 секунды.
- * То же применимо и для сигнала блокирования/разрешения управления.

(3) Технические данные интерфейса входных сигналов

CN5	Проводник	Уровневый сигнал аварийной остановки/нормальной работы	Уровневый сигнал ВКЛ/ВЫКЛ	ВКЛ/ВЫКЛ, импульсный сигнал блокирования/разрешения
№ 5	Оранжевый	Аварийная остановка/нормальный сигнал	Входной сигнал ВКЛ/ВЫКЛ	Входной сигнал ВКЛ
№ 6	Желтый	Не используется	Не используется	Входной сигнал ВЫКЛ
№ 7	Синий	Не используется	Не используется	Блокировка локального пульта дистанционного управления
№ 8	Серый	Не используется	Не используется	Разблокирование локального пульта дистанционного управления
№ 9	Красный	Внешний источник постоянного тока “+12 В пост. тока” или “+24 В пост. тока”		

Примечания	• Использование уровневых сигналов
	• Пока контакт аварийной остановки находится в состоянии ВКЛ, управление с помощью пульта управления и локального пульта дистанционного управления (только ВКЛ/ВЫКЛ) будет заблокировано. После отмены аварийной остановки блоки системы кондиционирования останутся в выключенном состоянии и для их запуска потребуется передача команды вручную.
	• Если уровневые сигналы используются для операций ВКЛ/ВЫКЛ, управление с помощью пульта управления и локального пульта дистанционного управления (только ВКЛ/ВЫКЛ) заблокировано постоянно.
	• Использование импульсных сигналов
	• Если сигнал управления получен во время работы, блоки системы кондиционирования продолжат работу. (То же относится и к ВЫКЛ/Блокировка/Разрешение.)
	• При использовании импульсных сигналов операции изменения состояния ВКЛ/ВЫКЛ, режима работы, задания температуры, сброса сигнализации замены фильтра будут заблокированы с пульта дистанционного управления.

9-2 Функция внешнего выхода

(1) Функция внешнего выхода

- Сигнал “ВКЛ” передается, если один или несколько кондиционеров находятся в состоянии ВКЛ.
- Сигнал “Неисправность” передается, если в одном или нескольких кондиционерах обнаружены неисправности.

(2) Технические данные интерфейса выходных сигналов

CN5	Проводник	Описание выводов
№ 1	Зеленый	Общий (земля внешних сигналов)
№ 2	Черный	ВКЛ/ВЫКЛ
№ 3	Коричневый	Неисправность/норма

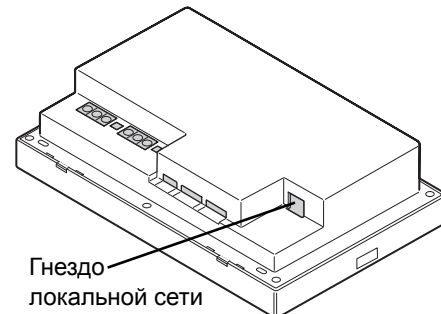
9-3 Функция подключения к локальной сети

При использовании функции подключения к локальной сети подключите кабель сети к гнезду локальной сети данного устройства.

- * Приобретите кабель на месте эксплуатации и используйте обычный кабель 100 BASE-TX.
- * Описание метода установки IP-адреса приведено в разделе 6, “Исходные установки”.
- * Локальная сеть соответствует спецификации 100 BASE-TX.

⚠ ВНИМАНИЕ

При подключении к сети Интернет используйте такие защитные устройства как маршрутизатор.



10. Технические данные

Параметр	Значение	
	Питание	Терминал M-NET
Питание пульта		24 В пост. тока
Температура	Рабочая	0 ~ 40°C [32~104°F]
	Допустимая	-20 ~ 60°C [-4~140°F]
Относительная влажность	30 ~ 90 % (без конденсации)	
Вес	2,1 кг [4,6 фунтов]	
Размеры (Ш × В × Г)	300 × 185 × 70,3 [25,6] мм 11-13/16 × 7-5/16 × 2-13/16 [1-1/16] дюймов * []: Выступающая часть от поверхности стены.	

Это изделие разработано и предназначено для использования в жилых, торговых и малых производственных помещениях.

Данное изделие соответствует следующим нормам ЕС:

- Директива по низковольтным устройствам 2006/95/ЕС
- Директива по электромагнитной совместимости 2004/108/ЕС

ПРИМЕЧАНИЕ:

Данное оборудование прошло испытания, подтверждающие соответствие ограничениям для цифровых устройств класса В в соответствии с частью 15 правил FCC. Эти ограничения направлены на обеспечение приемлемого уровня защиты от радиочастотных помех в жилых зданиях. Оборудование генерирует, использует и может излучать радиочастотную энергию. При установке и эксплуатации с нарушением указаний оборудование может создавать помехи для средств радиосвязи. Тем не менее, отсутствие помех в каждом конкретном случае не гарантируется. Если данное оборудование оказывает помехи приему радиосигналов и телевизионных сигналов, в чем можно убедиться выключив и включив оборудование, попытайтесь устранить помехи, приняв одну или несколько из перечисленных ниже мер:

- измените ориентацию или местоположение приемной антенны;
- установите оборудование и приемник на большем расстоянии друг от друга;
- подключите оборудование к розетке, находящейся в цепи, отличной от цепи питания приемника;
- обратитесь за помощью к дилеру, опытному радиотехнику или телемастеру.